

بِسْمِ اللَّهِ الرَّحْمَنِ الرَّحِيمِ

سورة التافات

خلق وذرأ وبرا

١٤٢٧

اعوذ بکلمات
من شرا

احمد قویق غفردنوبه

بِسْمِ اللَّهِ الرَّحْمَنِ الرَّحِيمِ

بِسْمِ اللَّهِ الرَّحْمَنِ الرَّحِيمِ
الْحَمْدُ لِلَّهِ الَّذِي هَدَانَا لِهَذَا وَمَا كُنَّا لِنَشْكُرَهُ لَوْلَا رَحْمَتُ اللَّهِ عَلَيْنَا لَكُنَّا مِنَ الْخَاسِرِينَ

الْحَمْدُ لِلَّهِ الَّذِي هَدَانَا لِهَذَا وَمَا كُنَّا لِنَشْكُرَهُ لَوْلَا رَحْمَتُ اللَّهِ عَلَيْنَا لَكُنَّا مِنَ الْخَاسِرِينَ
الْحَمْدُ لِلَّهِ الَّذِي هَدَانَا لِهَذَا وَمَا كُنَّا لِنَشْكُرَهُ لَوْلَا رَحْمَتُ اللَّهِ عَلَيْنَا لَكُنَّا مِنَ الْخَاسِرِينَ

الْحَمْدُ لِلَّهِ الَّذِي هَدَانَا لِهَذَا وَمَا كُنَّا لِنَشْكُرَهُ لَوْلَا رَحْمَتُ اللَّهِ عَلَيْنَا لَكُنَّا مِنَ الْخَاسِرِينَ
الْحَمْدُ لِلَّهِ الَّذِي هَدَانَا لِهَذَا وَمَا كُنَّا لِنَشْكُرَهُ لَوْلَا رَحْمَتُ اللَّهِ عَلَيْنَا لَكُنَّا مِنَ الْخَاسِرِينَ

الْحَمْدُ لِلَّهِ الَّذِي هَدَانَا لِهَذَا وَمَا كُنَّا لِنَشْكُرَهُ لَوْلَا رَحْمَتُ اللَّهِ عَلَيْنَا لَكُنَّا مِنَ الْخَاسِرِينَ
الْحَمْدُ لِلَّهِ الَّذِي هَدَانَا لِهَذَا وَمَا كُنَّا لِنَشْكُرَهُ لَوْلَا رَحْمَتُ اللَّهِ عَلَيْنَا لَكُنَّا مِنَ الْخَاسِرِينَ



Çini

Çinçilik sözcüğü halk arasında hem sırlı duvar kaplamaları hem de kap-kacak türünden ev eşyalarını tanımlamıştır. Diğer taraftan bilimsel yayınlarda zamanla bu tanımlama değişmiş; kase, tabak, vazo gibi kap-kacak türünden eşyalara “seramik”, duvar kaplamalarına da “çini” adı verilmeye başlanmıştır.

Türkler yaradılışın üç unsuru olan ateş, toprak ve suyu kullanarak, hayatının nihai amaçlarından olan güzelliği yakalamak için zamana meydan okuyan sırlarla, çiniyi yaratıp ölümsüzleştirmiştir. Mimari eserleri renklendiren çini sanatının Türkler tarafından ilk uygulandığı örneklerin Uygurlar'a (8-9yy.) kadar uzanan bir tarihi vardır.

Selçuklu ve Osmanlı devrinde çini dekoru mimarinin temel unsurları arasına girerek abidevi bir sanata yükselmiştir. Mimari eserlerden çini dekoru çıkarılacak olursa, bunların çok şey kaybedeceği ve fakir bir manzara göstereceği şüphesizdir.

Çini sanatı, 13. yüzyılda Selçuk mimarisi ile yükselmeye başlamıştır. Bu dönemde yapılan Konya'daki Alaaddin Camii, Sırgalı Medrese ve Karatay Medresesi en güzel çinilerin bulunduğu önemli eserlerdir. Bu eserlerde başlıca turkuaz, kobalt ve mor renklerin kullanıldığı geometrik desenli çini ve çini mozaikler iç mekanlarda tercih edilirken, dışta sırlı veya sırsız tuğlalar kullanılmıştır.

14. yüzyılda Anadolu çini sanatı, Osmanlılar ile birlikte yeni bir boyut kazanmıştır. Selçuklu mozaik çini tekniği ile renkli sır tekniğinin birleşmesi, Osmanlı çinilerine bir başlangıç teşkil etmiş ve İznik, Osmanlı Devleti'nin kuruluş yıllarında çinçiliğin merkezi olmuştur. Osmanlı devrinden zamanımıza ulaşan en eski çiniler ise, 1391 tarihinde inşaatı tamamlanan İznik Yeşil Camii minaresindedir. Yine Osmanlı çini sanatının getirdiği ilk büyük yenilik, çok renkli sır tekniği olmuştur. Diğer bir yenilik ise sır altı tekniği ile yapılan mavi-beyaz çinilerdir.

Özellikle 15. ve 17. yüzyıllar arasında İznik, önemli bir çini ve seramik üretim merkezi haline gelmiş, burada üretilen çiniler İstanbul'daki sarayların duvarlarını süslemiştir. Üstün kaliteli bu çiniler, bugün İstanbul'da Kanunî Sultan Süleyman Türbesi (1566), Sokullu Mehmet Paşa Camii (1572), Piyale Paşa Camii (1574) ile Topkapı Sarayı'ndaki 3. Murad Han dairesinde tüm ihtişamıyla ayakta durmaktadır.

Çinilerin desen tasarımları alegorik ve sembolik değerlerin yanında, ülkemizin flora (bitki örtüsü) ve faunasını (hayvanlar) yansıtır. Çinilerdeki geometrik örgülü düzenlemeler ise gökyüzü yani semavi kurullarla fert arasındaki ilişkinin, yani kozmolojik düşüncenin yansımasıdır. Mimari yapılarda çini bezemeleri diğer vasıflarla bütünleşmiş olarak, ancak aşırıktan uzak, çok güzel ama mütevazî ölçülerde tutulmuştur.

Çinilerde kullanılan kuars elektromanyetik dalgaları emme özelliğine sahip olduğundan kullanıldıkları mekanlarda insanlar üzerinde olumlu etki yapmakta, negatif enerjiyi yok etmektedir. Camilerdeki kullanım çinilerin akustik özelliğini kanıtlamaktadır. Dekoratif ya da işlevsel olarak kullanılan çini-seramikler geleneksel sanatlarımız arasında sırlarla dolu yerini koruyarak muhteşem kompozisyonlarıyla yaşama sevinci aşılmaktadır.

Muhteşem devirler yaşayan, camilerde, saraylarda en güzel örnekleri sergilenen ancak 17. yüzyıldan itibaren bilgi ve belge bırakmadan yok olmaya yüz tutan çini sanatı, eski gücünden çok şey kaybetmiş olmasına rağmen, çeşitli kurumlar tarafından bugün yaşatılmaya ve yeniden canlandırılmaya çalışılmaktadır.

Turkish Tiles

The word, 'the art of the tile' making is defined as both the wall paintings with glaze and house hold items like cooking pans. But by the time, in the scientific publications, this definition changed and bowl, dish, vase, such kind of pans were given the name, 'ceramic', to the wall paintings the name 'tiles.'

Turks created tiles and made it immortal to catch the beauty which was thought as the final purpose of life by using the three elements of creation, fire, soil and water. The tile art that colored the architectural arts has a date goes back to Augurs in 8th and 9th century.

During the Seljuks and Ottomans, the decoration joined among the basic components, and became a very great art. If we take tiles from the architectural arts, it is certain that they'll lose too many beauties of them and they'll show a very poor appearance. The tiles art began to raise with Seljukian architecture. The Aladdin Mosque in Konya. The Sırgalı Madras and Karatay Madras are the important art examples in which the best tiles were used during that age. In these tile arts, the geometric designed tiles and tile mosaics of which colors are turquoise, cobalt and purple were preferred in the inside places, outside the bricks with glazed or the bricks without glazed were used.

In the 14th century, the Anatolian tile art was shaped in a new style with Ottomans. Combing Seljuks mosaic tile technique with the colored glaze technique became a beginning for Ottoman tiles and In the establishment years of the Ottoman Empire, it became the center of tiles.

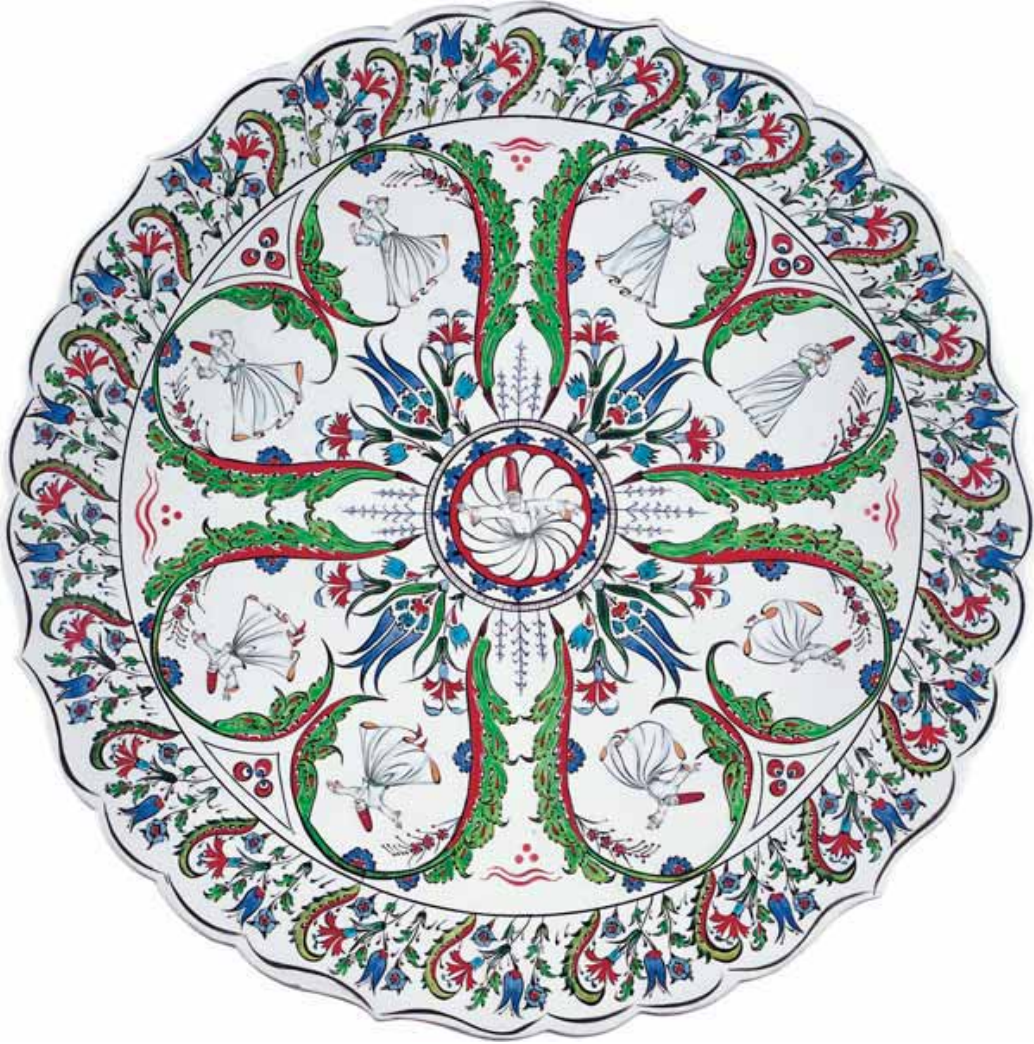
Espially, between the 15th and 17th centuries, iznik became an important tiles and cermic production center and the tiles that produced here embellished the walls of the palaces in istanbul. These high qualified tiles today stand and show off themselves in the Tomb of Magnificent Suleyman, The Sokullu Mehmet Pasha Mosque (1572), Piyale Pasha Mosque (1574), In Murad III, Section in Topkapı Palace with all their fascinating styles.

Besides the allegoric and symbolic design projects of tiles, they reflect our country's flora and fauna. The geometric designed arrangements in the tiles are the reflections of rules between the religions and individuals. In the architectural buildings the tiles designs are seen together with other compositions, they are free of ornaments, attractive, but in the reasonable measurements.

The quartz that used in the tiles has the power of absorbing the electromagnetic waves, the places in which they are used have good and positive effect on people and they destroy the negative energy. The usage in the mosques proves the acoustic speciality of tiles. The tile ceramics used as decorative or functional maintain their secret place among our traditional arts and provide people with joy of life.

The tile art that lived magnificent times, examples were exhibited in the palaces and mosques, however since 17th century it started to lose its striking place, and almost disappeared, lost many things from its strength, today it has been made attractive again.





















Minyatür

Işık, gölge ve hacim duyusunu yansıtmayan küçük, renkli resim sanatı olarak bilinen minyatür, kelime olarak, Latince "kırmızı ile boyamak" anlamına gelen "miniare" kelimesinden türemiştir. Bunun da çıkış noktası, Ortaçağ Avrupası'nda el yazması kitapların baş harflerinin kırmızı renk veren kurşun oksit ile boyanması geleneğidir.

Türklerde minyatür için ise daha çok "nakış" sözcüğü kullanılmış, minyatür sanatçısına ise "resim yapan, ressam" anlamına gelen "nakkaş" ya da "musavvir" denilmiştir.

Minyatür sanatının en erken örneklerine Mısır'da MÖ 2. yy'da papirüs üzerine yapılan resimlerde rastlanmaktadır. Daha çok kağıt, fildişi ve benzeri maddeler üzerine yapılan minyatür, 3. yy'da Sasaneler döneminde Mani adlı bir sanatçı kendi yazdığı kitabı resimlemiş ve onun açtığı yolda pek çok kişi bu sanatın örneklerini vermiştir. Orta Asya ve Ön Asya'ya yayılan minyatür sanatı, dünyanın çeşitli bölgelerinde etkileşimlere girerek gelişimini sürdürmüştür.

Resim sanatı açısından Doğu ve Batı minyatürleri hemen hemen aynı olduğu halde renk, biçim ve konularda farklılıklar görülmektedir. Örneğin, boyutların küçük olması bir ortak özellik olmasına rağmen, Doğu ve Türk minyatürlerinin çevresinin tezhip bezemeyle süslenmesi belirgin ayırt edici bir özelliktir.

Türklerde Selçuklular zamanında minyatür sanatına büyük önem verilmiştir. Bilimsel konulu eserlerde minyatürlere sıkça rastlanmaktadır. Fatih Sultan Mehmet, Yavuz Sultan Selim ve Kanuni dönemlerinde minyatür sanatına büyük önem verilmiş, Türk minyatür sanatı II. Selim ve III. Murat arasındaki dönemde en verimli çağını yaşamıştır. 18. yy ve Levni ise Türk minyatür sanatı için bir dönüm noktasıdır. Geleneksel anlayışın dışına çıkan ve kendine özgü bir biçim geliştiren Levni'den itibaren ışık ve gölgenin bir arada kullanıldığı çalışmalar kendini gösterir, kitap resmi önemini kaybeder. Minyatür yavaş yavaş yerini çağdaş resme bırakmaya başlar.

14. yy ve 18. yy arasında minyatür yapılırken boya renklerinin birbirine karışmaması için içlerine taze yumurta sarısı katılırdı. Fakat boya kurduktan sonra ikinci kez kullanılmadığı için zaman içinde boyalara yumurta sarısı yerine suda eritilmiş tutkal karıştırılmaya başlanmıştır.

Minyatür yapımına uygun fırçalar üç aylık kedi yavrusunun gıdı tüyünden yapılmış çok ince kıllı fırçalardır. Kağıtlar ise yumurta veya nişasta aharıyla yapılır. Yumurtalı kağıtlar, yumurta akıyla bir miktar şarapın sıvılaşınca kadar karıştırılıp kağıda sürülmesi ve kurduktan sonra mührlenmesiyle elde edilir. Nişasta aharı kağıtlar içinse şekersiz nişasta ile boza kıvamında bir karışım kullanılır. Karışım kağıda sürülür, kurduktan sonra mührlenir. Minyatürde işlenecek konu, eskiz olarak çok ince kıllı fırçalarla, mürekkeple kağıda çizilir. Boyama işleminde önce altın sürülür, sonra diğer renklere geçilir.

Günümüzde minyatür sanatı da diğer geleneksel sanatlarla olduğu gibi değerli ustalarla yeniden canlandırılmaya ve yaşatılmaya çalışılmaktadır. Eski dönemlere ait, sanat değeri kadar tarihi belge değeri de taşıyan minyatürlerin seçkin örnekleri ise birçok müzede sergilenmektedir.

Miniature

The word 'miniature' comes from 'miniare' means lead oxide, an orange color used in the old ornaments. The artist does not reflect the sense of light-shadow and volume on it. The origin of this is the Middle East. This is the custom of painting the capital letters of books with lead oxide that can give red color.

Among the Turkish people, for the picture, it was called embroidery. The miniature artist is called as painter that means 'embroiderer'. The first examples of miniature are seen on the pictures drawn on papyrus in Egypt in the 2nd century B.C. in the shape of ivory materials. In the 3rd century, during the Sasanis, the artist named Mani published his book and many people made their work in the way he did. The miniature art developed in the Middle East and Asia, and continued to develop all over the different parts of the world by effecting one another.

Although the West and East miniature arts are nearly identical, there are some differences in the subjects and shapes, there can be seen differences in color, shape and subjects. For instance, despite being dimensions' small is a common similarity, the decoration of the Western and Eastern miniature with an illumination is one of its striking features.

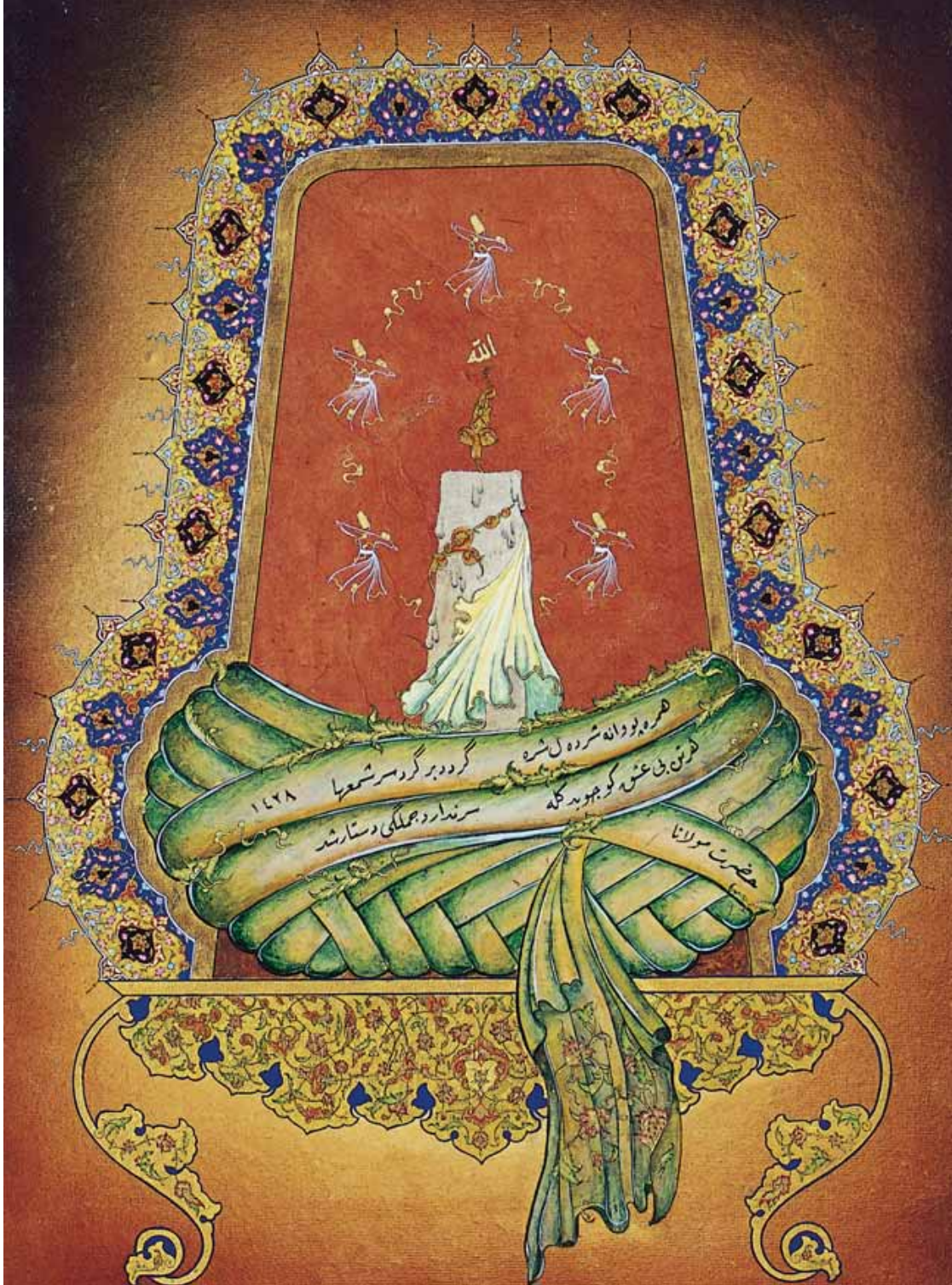
During the Turkish People, especially, Seljuks, a great deal of importance was given to the miniature art. Miniatures can often be witnessed in mostly the scientific works. During Sultan Mehmet The Conquerer, Yavuz Sultan Selim and, the Magnificent Süleyman, miniature became very important, especially it reached its striking period during the reign of Selim II. Murat II. The 18th century and Levni are the starting point for Turkish miniature art. Apart from the traditional art, it shows itself in the works in which light and shadows are used together, so miniature leaves its place to the modern art. Books' pictures lose their importance.

Between the 14th century and 18th century, while making the miniature, in order not to mix the colors with each other, the fresh yolk is put into them. But this paint is impossible to use the second time after getting dry, instead of yolk, by the time, inside the colors glue has been put. The brushes that are suitable for making the miniature are made of the very soft hairs of the kittens. As for the papers, they are made of glair and the fine part of starch. The egg spread over papers are obtained by mixing the glair and alum with each other, and later being sealed after getting dry. For the papers with alum, starch without sugar and a mixture at boza consistency is used. The mixture is spread on the paper, it is sealed after getting dry. The subject that will be made in the miniature is drawn on the paper with the very thin haired brushes as preliminary sketch. During the painting, first the liquid gold is applied, then the other colors are applied.

Today, as with the other traditional arts, miniature art is trying to keep its value thanks to master workmen. In relation with the works which belong to ancient times, distinguished miniature examples are exhibited in many museums.







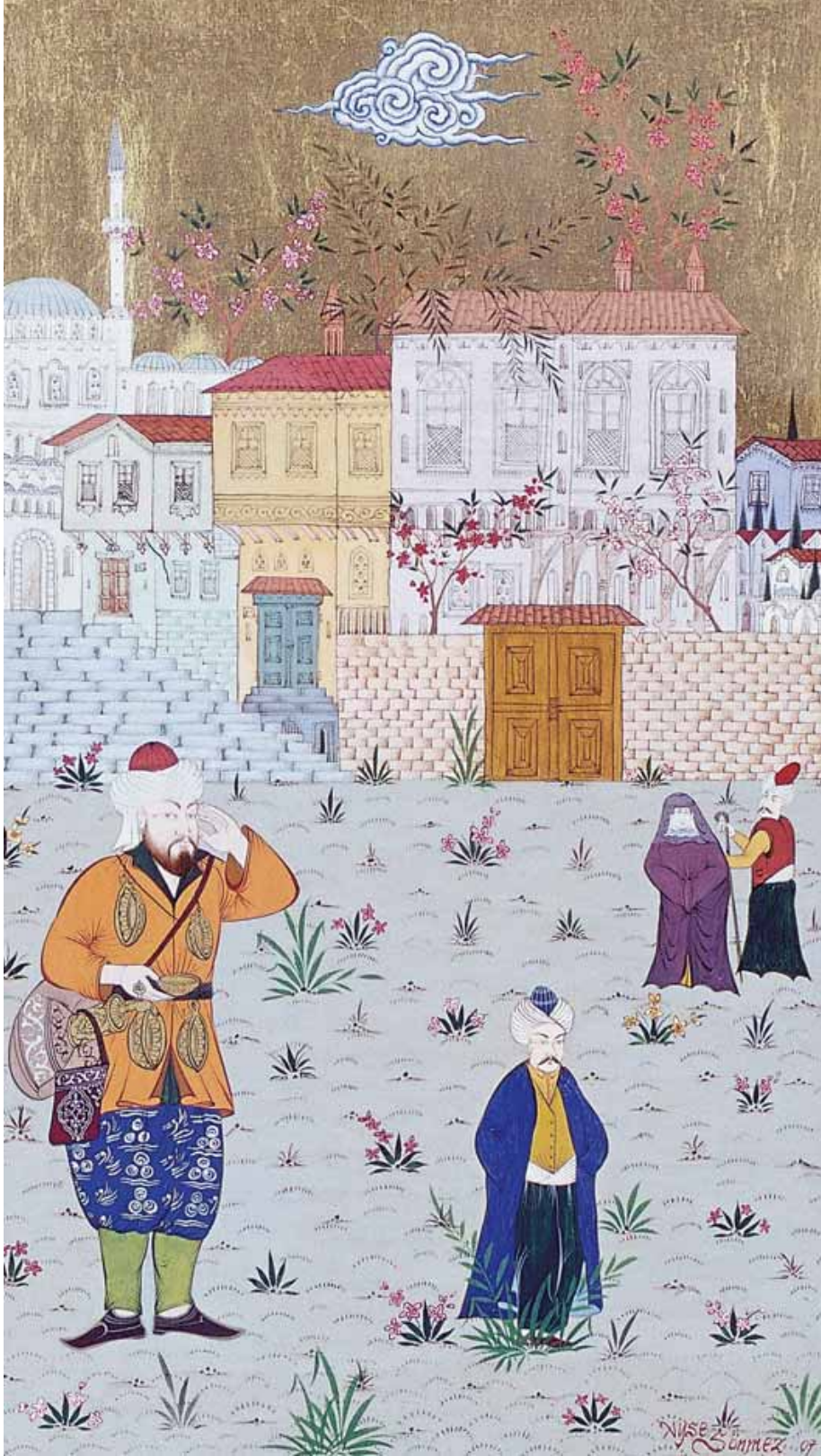


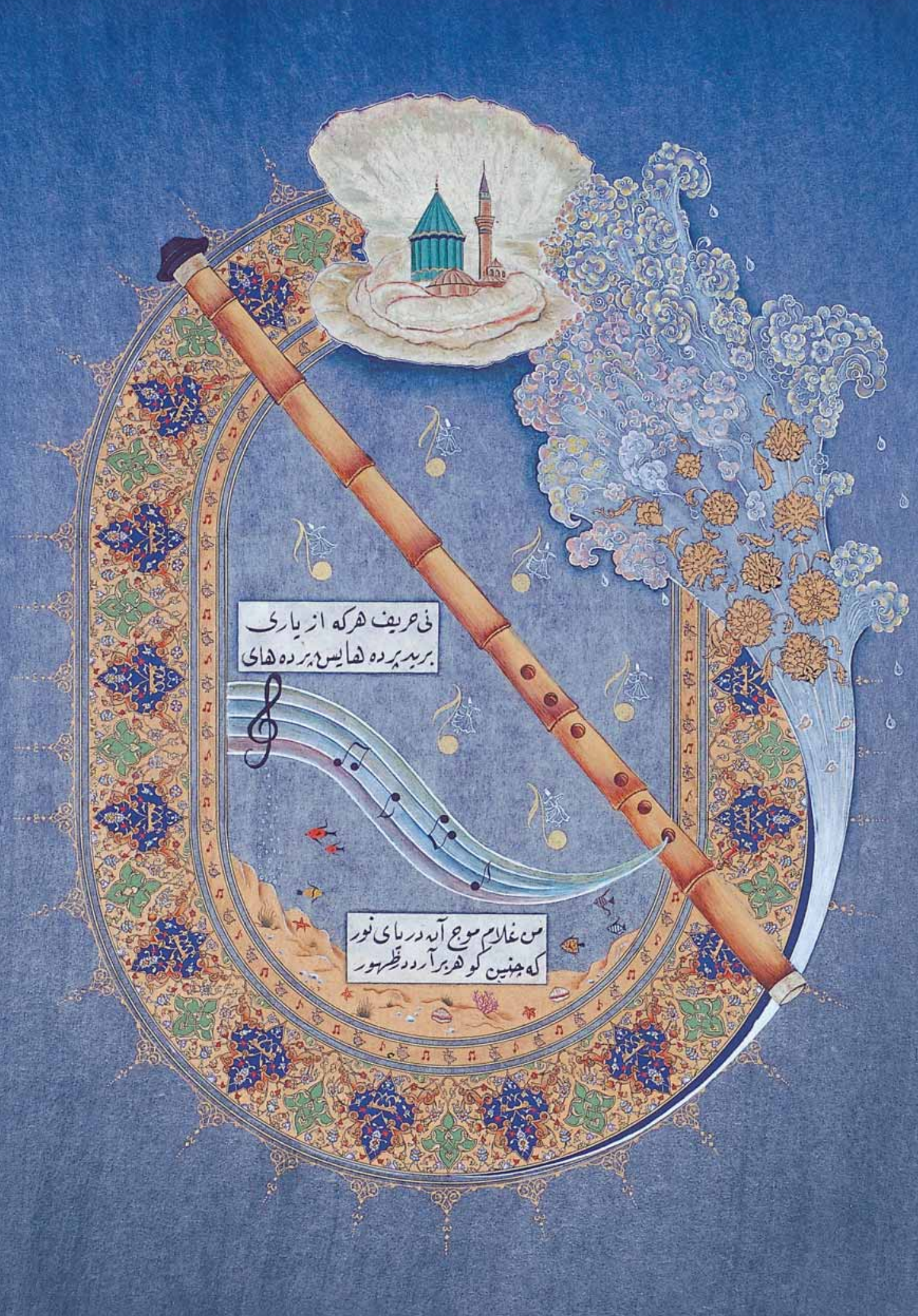
1108





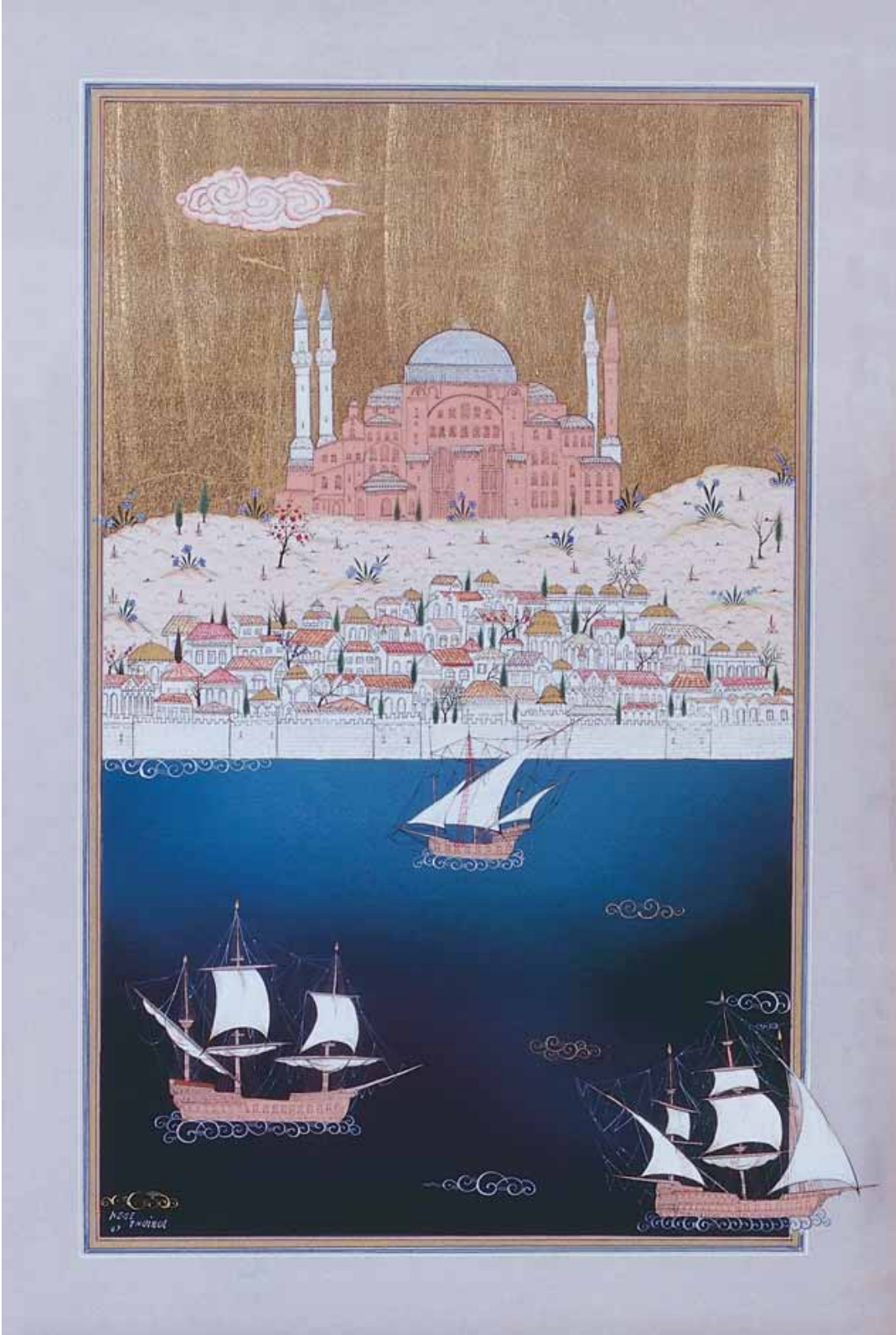




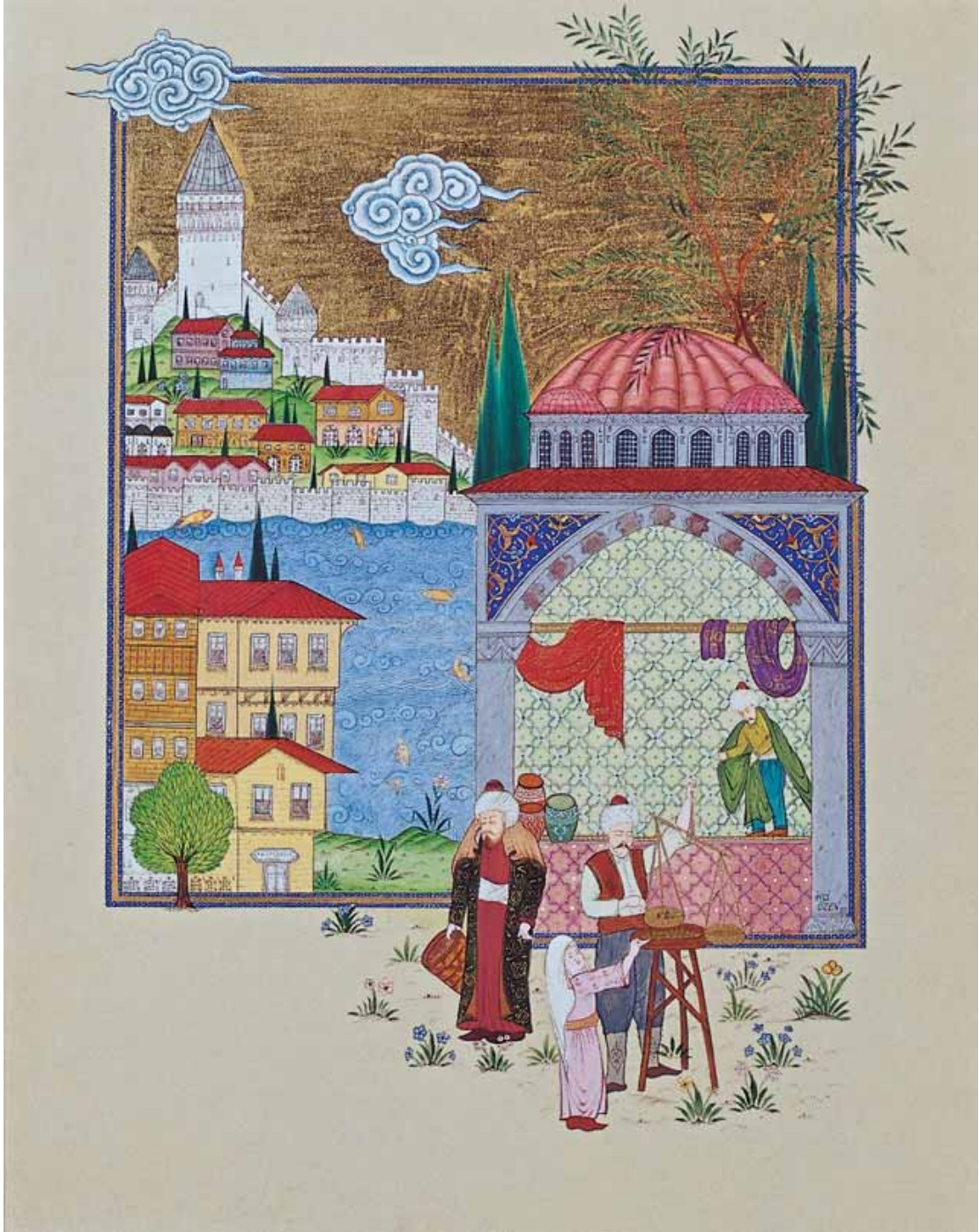


فی صریف هر که از یاری
برید پرده های سینه پرده های

من غلام موج آبه درمای نور
که چنین کو هر بر آرد در نظر مور











Resim

Resim, görülen, düşünülen, hayal edilen faktörlerin, akıl süzgecinden geçirilerek, herhangi bir zemin üzerine iki boyutlu olarak aktarılması sanatıdır. Bu sanatta, çizgi, doku, renk, biçim, ışık-gölge gibi öğeler çeşitli teknikler kullanılarak zengin anlatım biçimlerine dönüşmektedir.

Bulunan ilk resimler, tarih öncesi dönemlerde mağara duvarlarına çizilmiş hayvan resimleri, av sahneleri ve gene mağara duvarlarına basılmış el izleridir. Bu resimler o dönem insanının sosyal yaşamı hakkında önemli bilgiler vermektedir. Tarih boyunca insanlar, duvara, taşa, tahtaya, deriye, metale, kumaşa, kanvasa, kağıda, cama akla gelebilecek her türlü malzeme üzerine resim yapmışlardır.

Resim sanatı, Türkler tarafından da değerlendirilmiştir. Orta Asya bozkırlarında yaşayan Türk boylarının, işlediği konulardan dolayı "hayvan üslubu" olarak isimlendirilen resimler yapıldığı bilinmektedir.

Batı resmi, milattan sonra dini konuları sembolik bir biçimde resmetmeye odaklanmıştır. Bu dönemde figürler hareketsiz, kompozisyonlar ise kuralıdır. Rönesans'tan sonra dini konuların dışına çıkılmaya başlanmış, ressamın eserlerine farklı boyutlar katmışlardır.

İslam dünyasında ise dini çekinceler sebebiyle 18. yüzyılın ortalarına kadar daha çok soyut desenler ve yazılar şekillendirilmiş, hat, ebru, minyatür gibi sanatlar gelişmiştir. Bu nedenle Türk resim sanatı denince daha çok Batı etkisi altında gelişen resim sanatı anlaşılmaktadır.

Türkiye'de Batılı anlamdaki ilk resim denemeleri Mühendishane-i Berri-i Hümayun (Kara Mühendishanesi) ile Mekteb-i Harbiye (bugünkü Kara Harp Okulu) gibi mühendislik ve askeri okullarında gerçekleştirilmiştir.

Cumhuriyetin kurulmasından sonra da resim alanındaki çalışmalar desteklenmiş, 1928 yılında Sanayi-i Nefise Mektebi Güzel Sanatlar Akademisi'ne dönüştürülmüştür. Resim sanatında 1950'den sonra çok çeşitli eğilimlerin, akımların, düşüncelerin yan yana yer aldığı gözlenmektedir.

Resim sanatı icra edilirken güncel sanata ait alternatif yaklaşımların yanı sıra belli başlı bazı teknikler kullanılmaktadır. Bunların en başında kara kalem ya da füzen ile yapılan desen çalışmaları gelmektedir. Resim eğitiminin temelini teşkil eden desen, öncelikle görünen objenin birebir çizilmesi, sonrasında ise sanatçı tarafından buna yorum katılması ile gelişmektedir. Sulu boya, pastel, guaj boya, lavi ve yağlıboya tekniğinde de yöntem aynı olmakla birlikte malzeme farklı, renk olgusu ön planda olmaktadır. Kolaj tekniği de kağıtlarla yapılan, sanatçının isteğine göre renkli ya da renksiz kurgulanabilen, yine sanatçı tarafından istenirse farklı boyalar ile müdahalelerin de yapılabildiği çalışmalardır.

Günümüz resim sanatında, geçen zaman ve gelişen teknolojinin izinde yürüyen sanatçının kullandığı malzeme de değişmiştir. Herhangi bir obje, sanat nesnesi olabildiği gibi video ve fotoğraf gibi teknikler, güncel sanatı oluşturmaktadır. Resim sanatında video art, enstalasyon, dijital baskılar yanı sıra tuval çalışmaları da yapılmakta ve bu sanat, tüm farklılıkları içinde barındırarak büyük bir gelişim göstermektedir.

Painting

Painting is the art of expressing ideas and emotions on a surface in the shape of two dimensions by evaluating the factors which can be seen and thought. In this art, the elements such as; drawings, texture, color, shape and shadows turn into rich expression ways by using various techniques.

The first paintings, drawings found in the very early ages were the animal drawings, hunting scenes, and hands' prints drawn on the walls of the caves. These drawings give important ideas about the social life of the communities, and people lived in that age. Through out the history, human being drew pictures on the stones, walls, woods, leathers, metals, fabrics, canvases, papers and glasses, shortly on everything can be thought of.

The art of paintings, drawings were valued and taken into much consideration by also Turks. It is known that Turkish tribes lived in the grasslands of "Central Asia", drew and painted pictures known as 'animal expression.'

The Western paintings and drawings were focused on painting the religious subjects in the symbolic shapes after A.C. In this age, the figures were stable, and the compositions were regulated strictly. After the Renaissance, artists began to do the paintings not based on religion, so they added different values to their arts.

In the Muslim world, especially the abstract drawings and writings were done, the arts such as calligraphy, ebru and miniature were developed.

In Turkey, the first painting experiments are carried out in schools such as "Mühendishane-i Berri-i Hümayun and Mekteb-i Harbiye."

After establishing of the Turkish Republic, the studies in the area of picture were supported and Sanayi-i Nefise School was turned into the "Fine Arts Academy". In the area of Picture various trends, approaches were seen after 1950 s.

While doing picture art some certain techniques are used as well as contemporary alternative techniques. Among these, the most striking one is black pen (kara kalem or füzen). The decoration which contains the basic element of picture education is developed by drawing the visible objects and interpreted by artist. For the techniques, such as; water color, pastel, gouache color and oil painting. The methods used are the same, but the materials are different and the color phenomenon plays an important role.

The collage technique is made with papers and according to the wishes of the artist. It can be colorful or colorless, and also it can be painted by using various colors, if desired by the artist.

Today the materials used by artists, who follow the paths of the developing technology and passing time, have changed. Any kind of object can be the art object and the techniques such as video and photographs form the daily, contemporary art. In the painting art, the canvas works are done except for video arts, enstalasyon and digital press. And this art has been developed greatly by harmonizing all differences inside it.











N. Oxtan







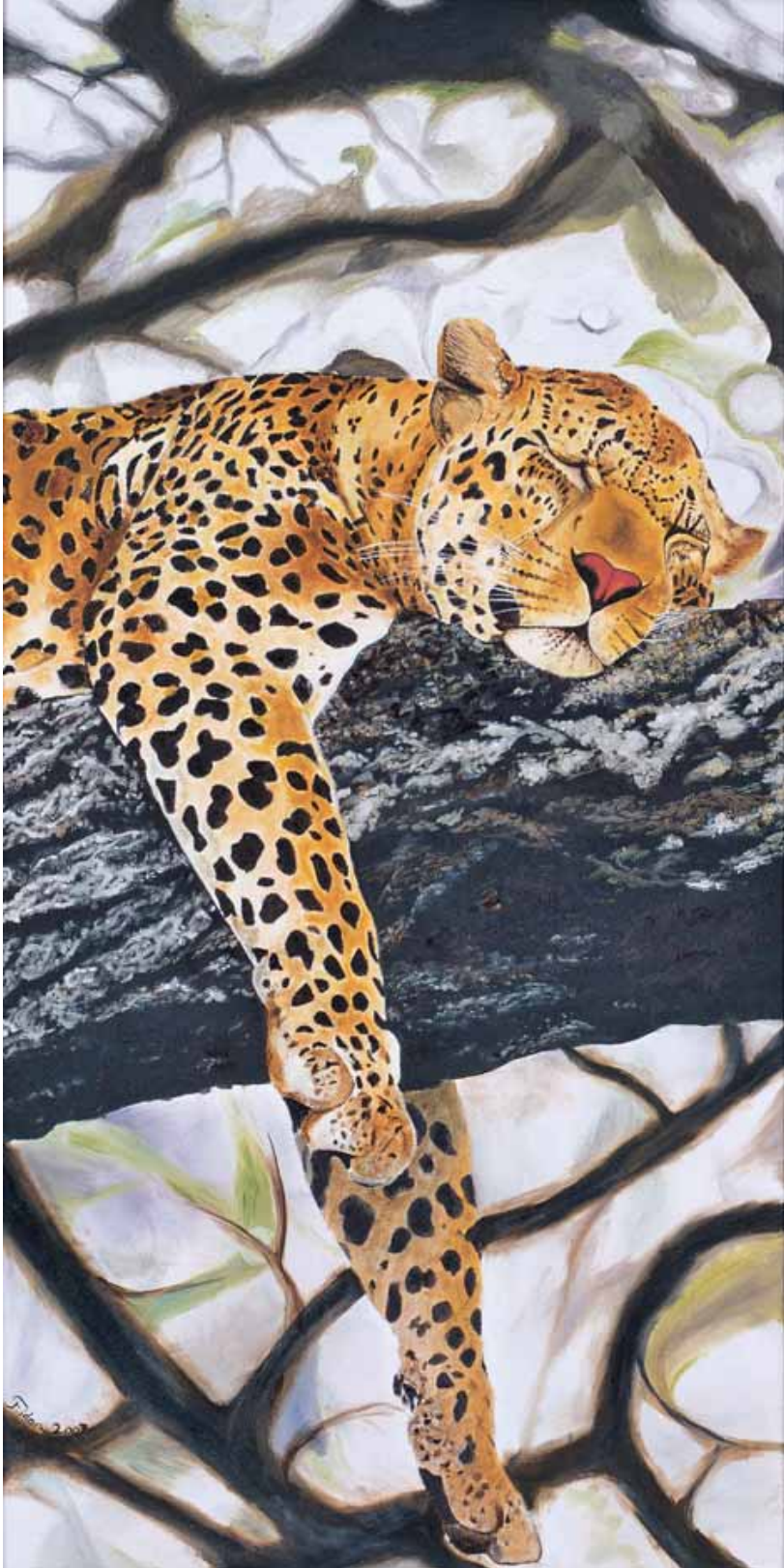
















Kalem İşi

Kalem işi, yapıların iç duvarlarını, kubbelelerini ve tavanlarını siva, ahşap taş, bez ve deri gibi malzeme üzerine renkli boyalar (toprak ya da kök boyalar) bazen de altın varak kullanarak, ince kıllı kalem tabir edilen fırçalarla nakışlama işlemine verilen isimdir. Bu nakışları yapan kişi “kalemkar”, projeyi hazırlayan kişi de “nakkaş” olarak adlandırılmaktadır.

“Mekana mana katan sanat” olarak da adlandırılan kalem işi, süsleme sanatları içerisinde kendine has, özel bir yere sahiptir. Bu süslemeler, ait olduğu topluluğun gelenek ve göreneklerini yansıtmakta, zevk, düşünce ve inançlarını en özlü ve ölümsüz ifadelerle gelecek nesillere ulaştırmaktadırlar.

Kalem işinde süsleme unsuru olan bezemeler ve onları meydana getiren motifler, devrinin tecrübe ve zevk süzgecinden elenerek, Osmanlı İmparatorluğu döneminde yüksek bir makama ulaşmıştır. Kalem işi ise bu köklü uygarlığın, Orta Asya’dan günümüze kadar gelişerek Osmanlı döneminde özellikle de “klasik dönem” diye ifade ettiğimiz 16. ve 17. yüzyılda diğer sanat dallarımız gibi olgunlaşarak zirveye oturmuştur.

Bu sanat, sadece bir kişinin tek başına ortaya koyabileceği iş değildir. Ustalıkla ve uyumlu bir ekip çalışması gerektirmekte, ahşap üzeri kalem işi haricinde diğer bütün kalem işi teknikleri duvarda veya tavanda, kubbede uygulanmaktadır.

Kalem işi denilince akla ilk olarak camiler ve saraylar gelmektedir. Osmanlı mimarisinde kalem işi, günlük yaşantının içerisinde yer almaktadır. Bunu o enfes tarihi yapılarda açıklıkla görebilmekteyiz. Edirne’de, Bursa’da, Safranbolu’da ve Anadolu’nun çeşitli bölgelerindeki evlerin tavanlarında, duvarlarında birbirinden güzel kalem işi ve duvar resmi örneklerine rastlanmaktadır.

Kalem işleri, siva üstü kalem işi, ahşap üstü kalem işi, taş ve mermer üstü kalem işi, deri ve bez üstü kalem işi olmak üzere teknik açıdan dört gruba ayrılmaktadır. Siva üstü kalem işi, klasik mimari yapılarımızda hemen hemen hepsinde uygulanan bir tekniktir. Osmanlı döneminde en çok kullanılan teknikse ahşap üstü kalem işidir, siva üstüne göre daha dayanıklıdır. Taş ve mermer üstü kalem işi çok zaman alan titizlikle çalışılması gereken zor bir yöntemdir. Deri ve bez üstü kalem işleri ise özellikle 18. yüzyılda yoğun olarak kullanılmıştır.

Ahşap üzeri, siva üzeri, mermer üzeri, tuval üzeri kalem işinin yanında alçı ile yapılan ve Malakari adı verilen, özellikle mahfil altlarında kullanılan alçı oyma tekniği kullanılmıştır. Bu teknikte horasan siva üzerine 1 cm ila 2 cm kalınlığında alçı sıvanarak desen silkilir. Daha sonra çeşitli kazıma uçları ve bıçaklar yardımıyla oyularak veya kesilerek süsleme ortaya çıkarılır. Malakari’de dik kesim ve eğri kesim olarak iki teknik kullanılmıştır. Daha ziyade geometrik şekiller kullanılarak süsleme unsuru oluşturulmuştur.

Geleneksel sanatlarımızın büyüleyici ışığı altında Osmanlı döneminin tüm ihtişamı, güzelliği, evlerde, sokaklarda, çeşmelere, bütün heybetiyle camilerde, çarşılarda gözler önüne serilmiştir. Bize düşen görev bu eserleri gördüğümüzde harcanan emeğin farkında olmadan bakmak değil onları anlamak ve korumaktır. Eserlerimizi koruma bilincini ise insanlara eğitim kurumları vasıtasıyla aşılacak ve bu fikri yaygınlaştırmak gerekmektedir.

Engraving

Engraving is the art making needle work by thin haired brushes or golden leaf to paint internal walls, domes and ceilings of buildings or ancient structures over wood, plaster, Stone, leather and fabric. This person is called “kalemkar” and the one who prepares the Project is “Nakkaş”

Engraving has a special place in trimming arts and referred as “the art which makes the place meaningful”. These trimmings reflect traditions and manners of the society, carry pleasures, thoughts and beliefs with eternal descriptions to following generations.

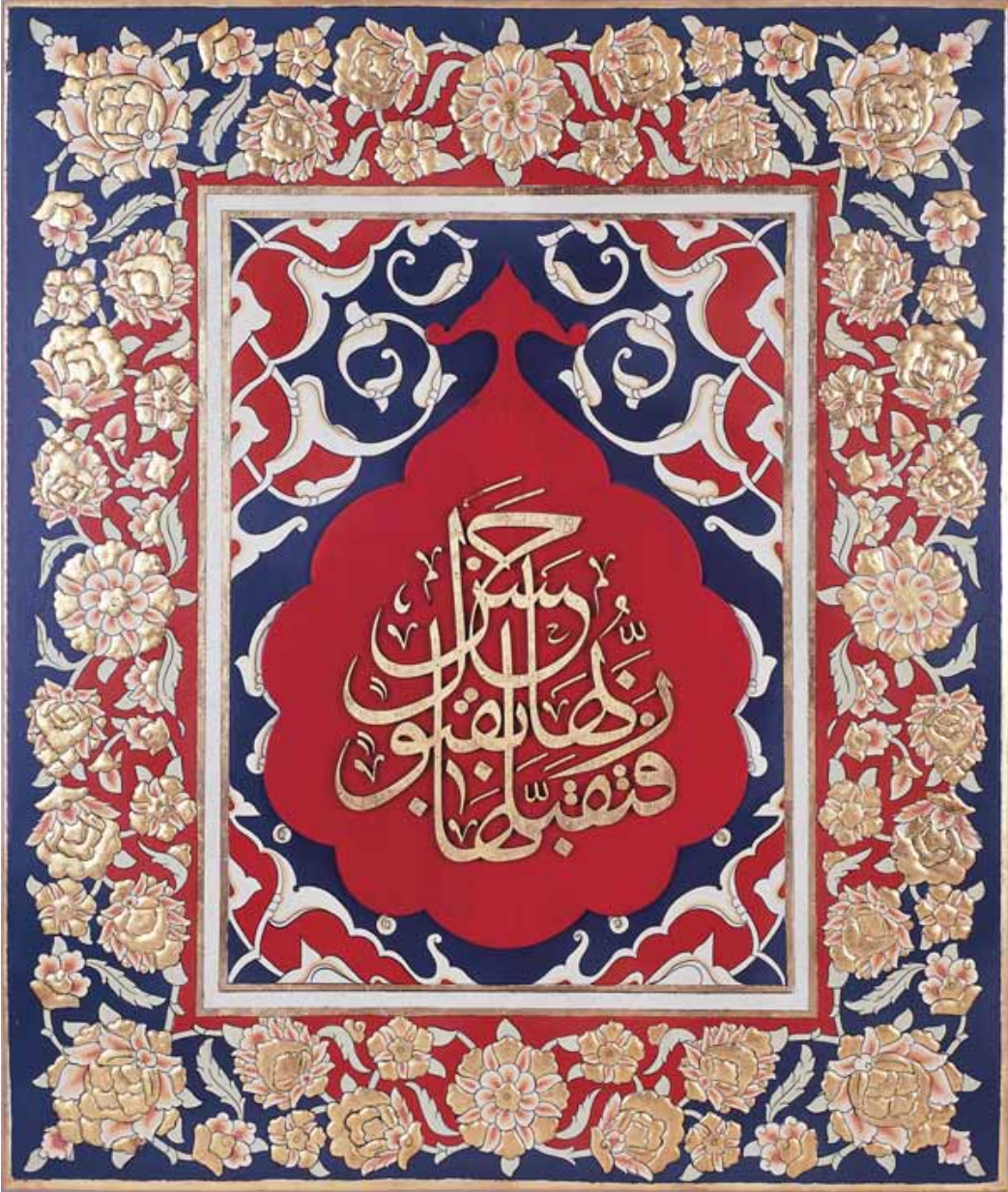
Ornaments as a trimming factor for engraving and motives reached a higher level in Ottomans passing through experience and pleasure of that period. engraving developed from Middle Asia up to today and in Ottomans during “classical term” in 16. and 17. ages, reached highest level as other arts.

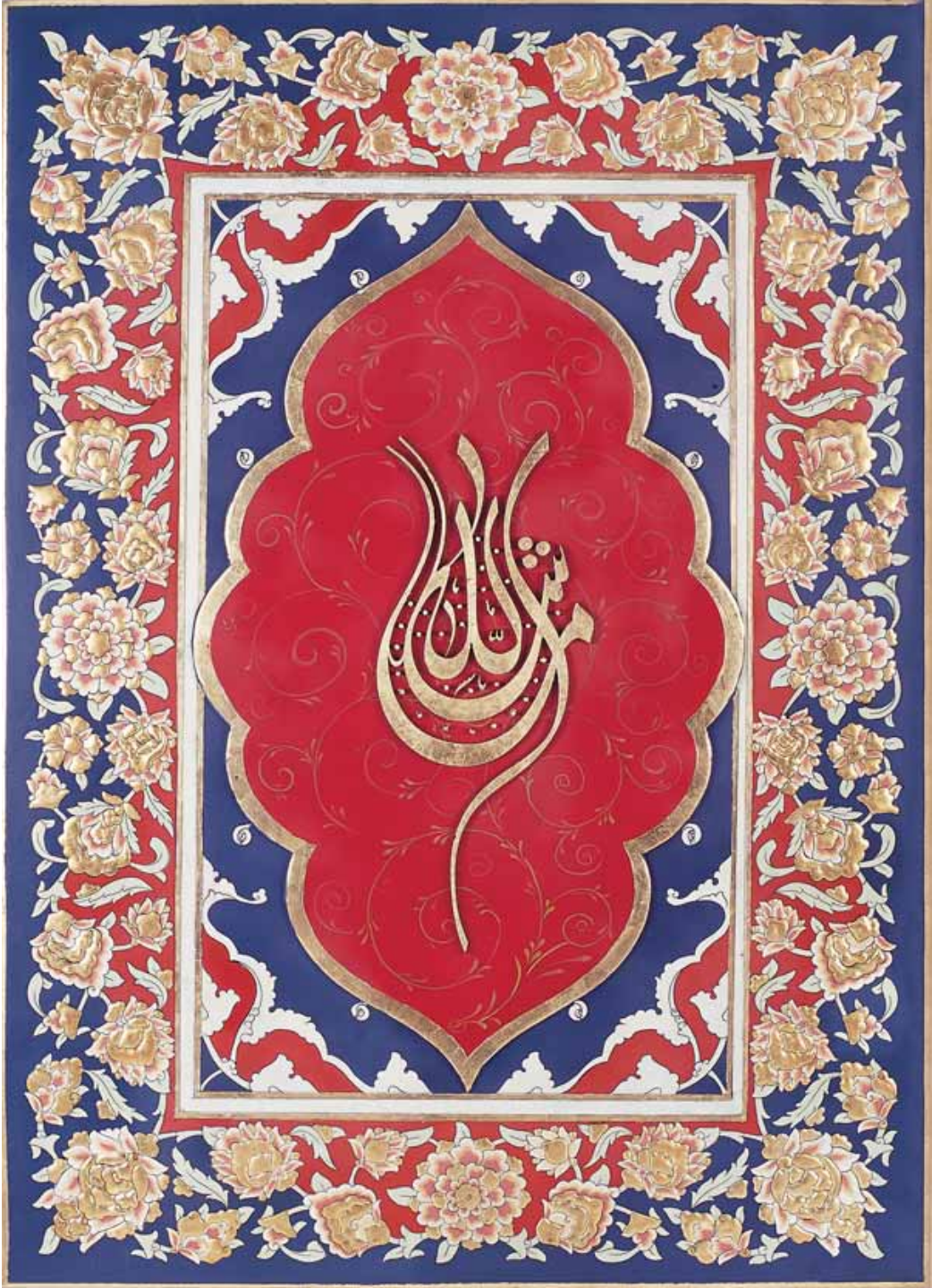
This is not an art to be performed by one person only. An harmonized team work is required.

Engraving reminds primarily mosques and palaces. Engraving was in daily life in Ottomans which we can see in those marvelous ancient structures such as in Edirne, Bursa, Safranbolu and in various parts in Anatolia, on ceilings and walls.

Engraving is divided into four technical procedure; over plaster, over wood, over stone and marble, over leather and fabric. Over fabric procedure is a common method in our classic architectural structure. In Ottomans mostly over wood method was used, it was stronger compared to over plaster. Over Stone and marble is another though method to work. Over leather and fabric type was used in 18. age times generally.

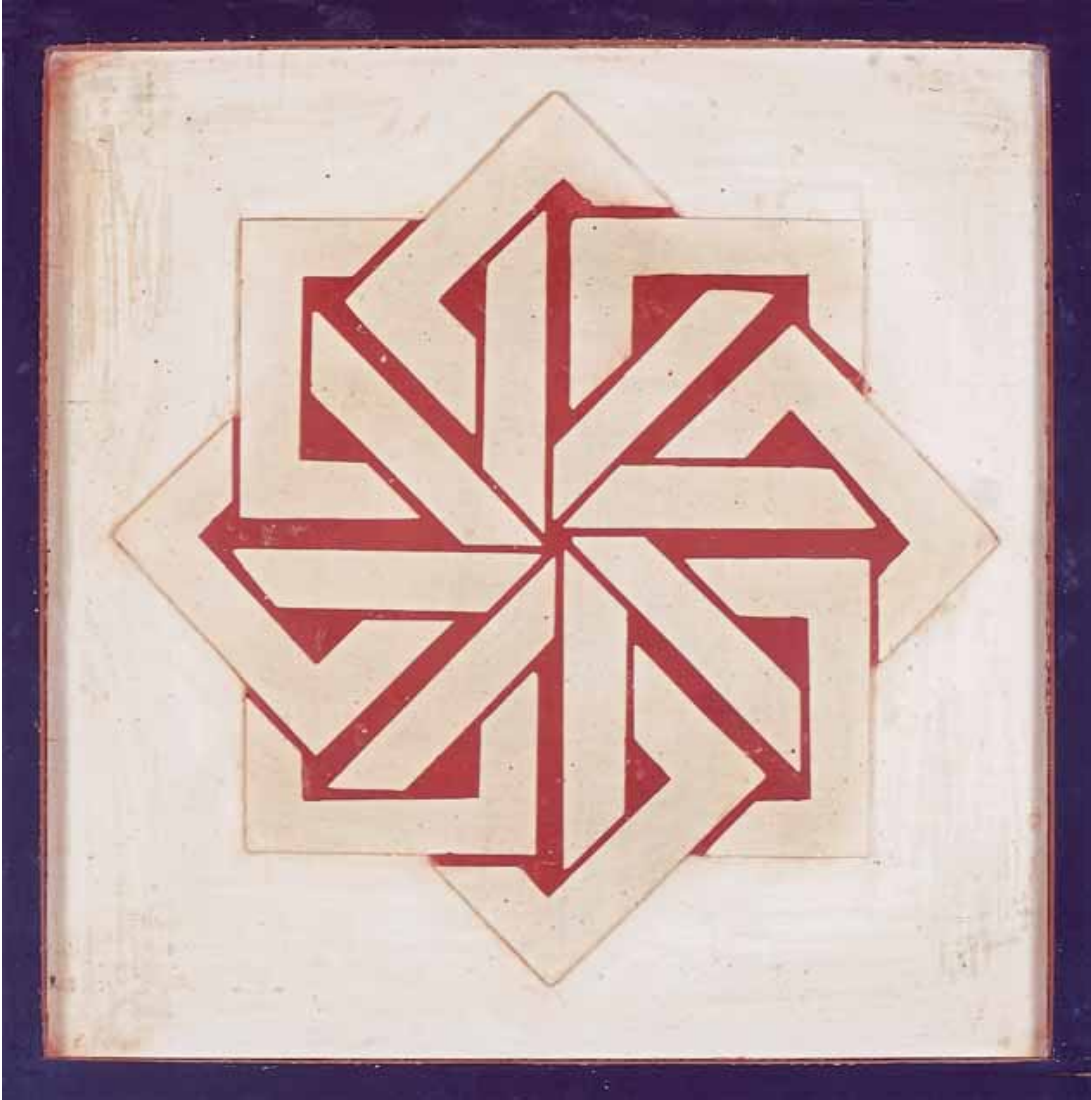
Besides these technical procedures, another procedure by gypsum is used called “Malakari”. There are two types in “Malakari”; vertical cut and curve cut. Generally geometric figures were used in trimming. Under the light of our traditional and brilliant arts all beauties of Ottomans were displayed on houses, streets, mosques, markets and fountains. Our mission is to protect them and understand them. We should inject the consciousness for protecting our masterpieces.













Filografî

Filografî, çivilerin arasından tellerin geçirilmesi ile objelere estetik görünüm kazandırılması işlemi olarak tanımlanmaktadır. Bu sanat ile belli örgü teknikleri kullanılarak, pek çok çalışma pano haline getirilebilmektedir.

Filografî sanatında kullanılan malzemeler; 12 mm ya da 17 mm kalınlığında sunta, koyu renkli kadife, deri ya da peluş kumaş, başsız cam çivisi, tel örmeye kullanılan orta boy çuvaldız iğnesi, renkli bobinaj teli, gümüş ya da sarı renkli yıldız boya, zimba makinesi, toz alma fırçası, çerçeve, ufak boy kargaburun, yan keski ve tornavidadır.

Filografî yaparken ilk olarak; kullanılacak kumaş seçilerek suntuğun üzerine yerleştirilir. Ve öncelikle uzun kenar zımbalanır. Uzun kenarın karşı kenarı da sunta üzerinde gerilerek tutturulur. Bezin gevşek olmaması çok önemlidir. Diğer kenarlar için de aynı işlem uygulanır. Kumaşın suntuğun arkasından zımbalanmaması gereklidir çünkü bu şekilde panonun arka yüzeyinde temiz bir görüntü elde edilemez. Pano bittikten sonra yapılan çerçeveleme işlemi ile kenarlardaki kötü sayılabilecek görüntüler giderilecektir.

Bütün kenarların zımbalama işlemi bittikten sonra seçilen suntuğun ölçülerine uygun olarak, kullanılacak model fotokopi ile büyütülmektedir. Sunta seçiminde preslenmiş kavak tercihi, hem çalışma hem taşıma açısından kolaylık sağlamaktadır.

Suntuğun üzerine gerilen kumaşların renkleri de büyük önem taşımaktadır. Kumaş koyu renkli olmalı ya da en azından koyu renkler ağırlık taşımaktadır. Açık renk üzerine yapılan çalışmalarda modelin görüntüsü zayıf durmaktadır.

Filografî sanatı bütün modelleri uygulama fırsatı veren bir sanat dalı olması sebebiyle, model seçmek gibi bir sıkıntı yaşanmamaktadır. Hat sanatı, amblem, manzara resimleri, minyatürler, çiçek desenleri, çizgi film karakterleri vb. konular bu sanatta rahatlıkla kullanılmaktadır.

Bu sanatta kullanılan çivilerin madeni demir olması, paslanma durumuyla karşı karşıya kalınmasını önlemektedir. Doğru bir sonuç için çekiç ağırlığının 200-250 gr. olmasına dikkat edilmelidir. Çakılacak panonun çivileri resmin ortasından başlanarak kenarlara doğru yayılmalıdır. Çakma işlemi bitikten sonra çiviler, yıldızla boyanmaktadır ki deforme olmaları engellenebilsin.

Bu sanattaki bir diğer incelik ise; boyanın fotokopi kağıdının boşlukları arasından kumaşın üzerine geçmemesi için ise çivilerin yatay biçimde boyanmasıdır. Pano dikey pozisyonda hafifçe yapan kişiye eğimli durmalıdır. Ardından altta kalan model kağıdı iğne ile temizlenmektedir. Teller önce dolgu, sonra seçilmiş olan teknikle çivilerin arasından geçirilmekte ve tablonun hatları belirginleşmeye başlamaktadır.

Çıkış yeri Ortadoğu olarak bilinen bu sanat, tüm dünyada yapılmaktadır. Ancak Türkiye'de bazı okullardaki dersler ile hapisanelerdeki ufak çaplı çalışmalar dışında ne bir eğitim ne de bir üretim alanı bulunmamaktadır. Bu sanat İSMEK gibi eğitim kurumları vasıtasıyla yaşatılacak ve gelecek nesillere aktarılacaktır.

Filography

Filography can be defined as the process of getting the wires through the nails to add the objects esthetic appearance. Very many works can be turned into wall panels by using certain knitting techniques with this art.

The materials used in filography are: a fiberboard in thickness of 12 mm or 17 mm, dark colored velvet, leather or plush fabric, headless glass nail, middle length wire knitting, packing needle, colorful winding wire, silver or yellow colored silver paint, stapler machine, dust cleaning brush, a frame, a small hawk nosed pliers, side type chisel, and screw driver.

While making filography, firstly the fabric used is placed on the fiberboard by choosing. First the long sides are stapled. The opposite sides are also tied by stretching on the fiberboard. Being the fabric's not loosen is very important. The same procedure is followed for the other sides. The fabric should not be stapled from the other side of the fiberboard, because in this way, you can not get a good view from the other side of the wall panel. After finishing the wall - panel work, by the framing process, the bad appearance on the sides will be removed off.

After finishing stapling all the edges, the model used will be made larger as suitable for the measurements of the fiberboard chosen. In choosing the fiber board, the pressed populus choice provides easiness both for carrying and working.

The colors of the fabrics which stretching on the fiberboard are also important greatly. The fabric should have a dark color or, at least, the dark colors should be dominant. In the works that are made on the light colored cloth, the appearance of the model is in a fading color.

In filography work, there is no problem in choosing the model, because this art gives us the chance of applying all models. Calligraphy, emblems, views, miniatures, flower designs and cartoon characters, subjects like this can easily be used in this art.

Being the nails used metallic iron in this art, prevents the work from being influenced by rust for a right result, the weight of the hammer should be 200 or 200 gr. The nails of the used wall panel should spread starting from the middle to the end edges. After finishing driving the nails, they are painted in order not to get deformed.

Another detail in this art is that: The nails are painted as horizontal so as not let the paint passes through the photo copy paper on to the fabric. The wall panel stands in the perpendicular position slightly bent down to the artist. Afterwards, the model paper, which is underneath, is cleaned with the needle. First the wires are passed through the filled surface, then they are passed through the nails with the chosen technique, and the lines of the art begin to appear.

The origin region of this art is known Middle East, and it has been made all over the world. Except for the works in some school subjects and the small work in the prisons, it has neither a production place nor education place anywhere. This art will just be continued by the educational places like İSMEK and passed to the next generations.

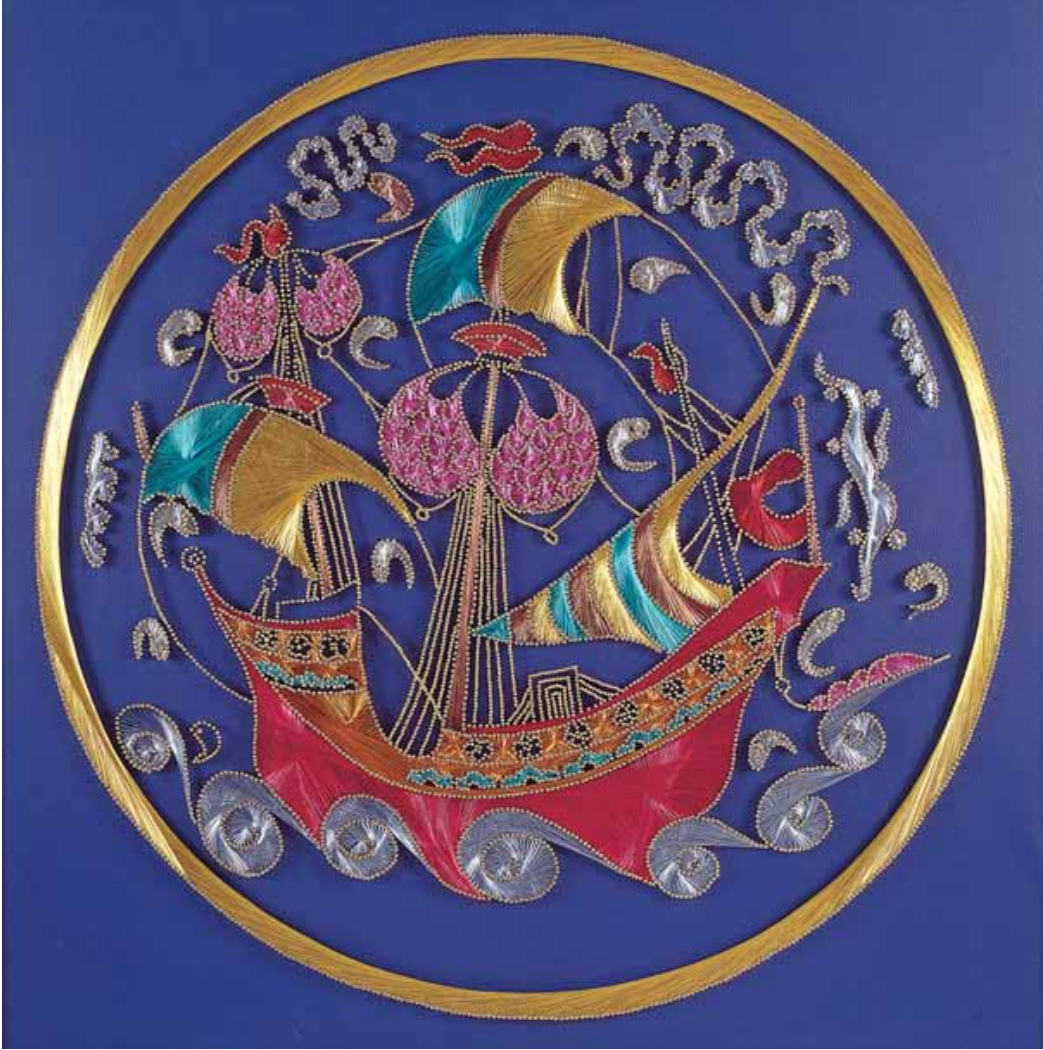


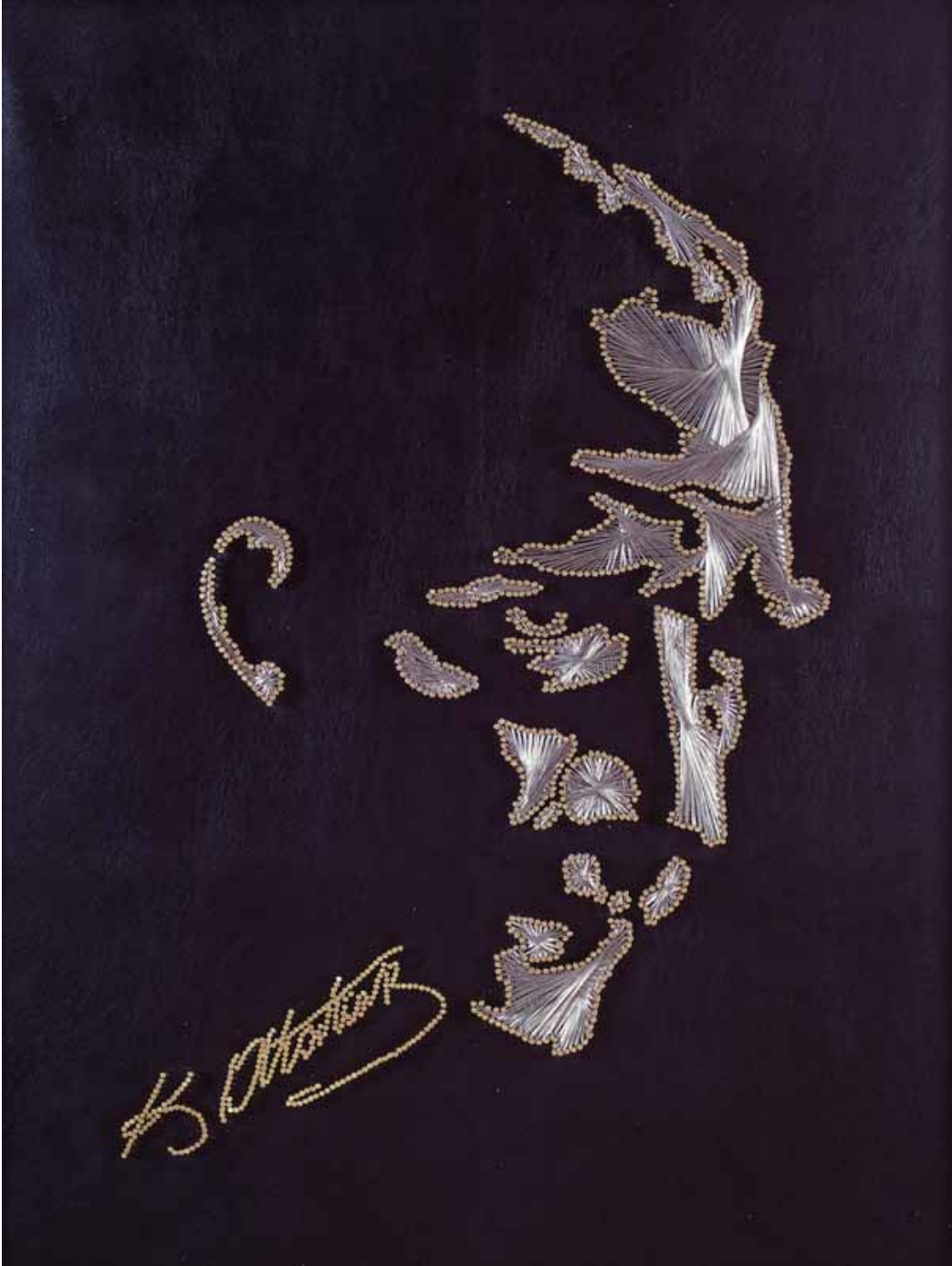


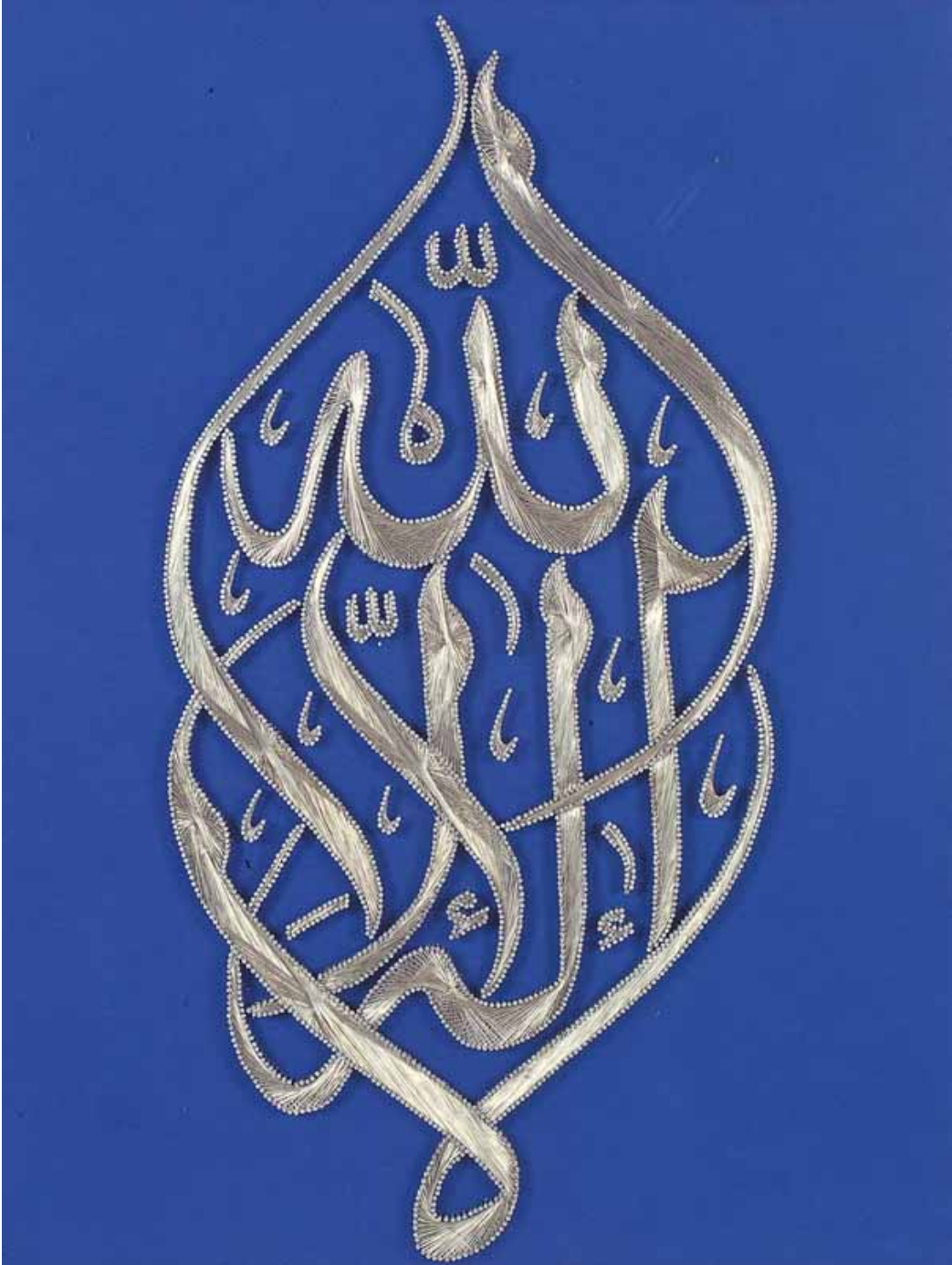
















Folyo

Folyo, metal yaprak levhalar üzerine çizilmiş olan desenin, çeşitli teknikler kullanılarak, ruhsten ve yüzden yapılan bir resim tekniğidir. İnsan eli ve ruhunun yorumu ile inanılmaz görsel güzellikler ortaya çıkartılır.

Roma ve Bizans dönemlerinde Anadolu'nun gelişmiş maden sanatı atölyelerinin bulunduğu bilinmektedir. Büyük Selçuklular ile birlikte İslam maden sanatında önemli gelişmeler görülmüştür.

Yapılan araştırmalarda bakır, altın, gümüş ve pirinç işlemeçiliğinin Anadolu'daki gelişiminin çok eski tarihlere dayandığı, bakır cevher yataklarının eskiden beri işletildiği doğrulanmaktadır. Bakır, altın, gümüş, alüminyum ve pirinç, işlemeye çok elverişli madenlerdir. Günlük kullanımda pek çok alanda hayatımıza giren unsurlar olarak karşımıza çıkmaktadır.

Geleneksel el sanatları içerisinde özel bir yere sahip olan metal işlemeçiliği, Türk kültüründeki süsleme anlayışının, güzellik, estetik ve zerafetin bir simgesi olmuştur. Metal işlemeçiliği, yaprak, folyo levhaların üzerine çizilen desenlerin, sanatçının ya da ustanın yaptığı yorum ile birleşerek birer sanat harikası olabilmektedir. Sanatçı hayal dünyasında hissettiği yorumlar ile tabiattaki canlı örneklerin yorumlarını birleştirerek farklı bir sentez oluşturur. Bu da çalışmalarda hissedilebilir ve görülebilir güzelliklerin ortaya çıkmasını sağlar. Sanatçı deseni her yorumladığında, farklı bakış açıları ile ona başka bir mana kazandırmaktadır.

1990'lı yıllarda hayatımıza giren folyo, zamanla tanınmış ve her geçen gün biraz daha gelişerek, el sanatları içinde kendine bir yer edinmeyi başarmıştır. İlk yıllarda sadece tablo yapmak anlamında kullanılan folyo çalışmaları, artık ev dekorasyonundan kişisel eşyalara kadar birçok alanda kullanılmaya başlanmıştır. Yıllar ile birlikte kendini geliştirmiş ve zenginleşmeye devam etmiştir.

Folyo yapımında; alüminyum yaprak levha (parlak ve beyaz renkte bir metaldir), bakır yaprak levha (kızıl renkte bir metaldir), gümüş yaprak levha (parlak ve beyaz renkte bir metaldir) veya pirinç yaprak levha (bakıra çinko katılarak elde edilen bir metaldir) kullanılır. Kullanılan bu yaprak levhaların belli bir kalınlıkta ve esneklikte olması gerekir. Aksi takdirde çalışmaya uygun olmaz. Sağlıklı bir folyo çalışması için tüm metallerin esneklik ve kalınlığının hemen hemen aynı olması gerekir.

Hammaddesi metal olan el sanatlarını, kullanılan madene, kullanım alanına ve tekniklere göre sınıflara ayırmak mümkündür. Bu çalışmalar yapılırken dövme, kakma, kabartma ve gömme gibi teknikler vardır. Folyo çalışmalarında her türlü desen ve resim uygulanabilir. Folyo tekniğiyle, seçilen desen veya resimler çeşitli yöntemlerle işlenerek, istenilen eşya üzerinde kullanılabilir. Bu çalışmalar eşyanın değerini arttırmaktadır.

Bu sanat, Türkiye'de gün geçtikçe yaygınlaşmaya, daha fazla gelişmeye ve tanınmaya başlamıştır. Eskiden usta-çırak yöntemiyle öğrenilen metal işlemeçiliği artık üniversitelerde öğretilmektedir. Ayrıca ilk zamanlarda sadece tablo yapmak anlamında kullanılan folyo çalışmaları, artık ev dekorasyonundan kişisel eşyalara kadar birçok alanda kullanılmaktadır. Kısacası alüminyum folyo giderek ticarî bir kimlik kazanmış, yeni üretim alanlarının açılmasıyla aile ekonomisine katkı sağlamaya başlamıştır denilebilir.

Silver Paper

Folyo, silver paper is a kind of art technique in which the design drawn on the metallic leaf panels from reverse and the natural side by using different techniques. Unbelievable visual beauties can be made with human hands and the inner feelings.

During Romans and Byzantines periods it is known that in Anatolia there were developed mine art workshops. With Great Seljuks there were seen important developments in mine art.

In the researches and excavations, it has been proved that copper, gold, silver and brass processing's development dates back to ancient times and copper placers were treated since the distant past. Copper, gold silver, aluminum and brass are suitable minerals for processing. They appear in many areas in our lives.

The metal processing which has a special place among the traditional handicrafts has become the symbol of the embellishment art, beauty, esthetics and elegance in Turkish culture. In the metal processing, the designs that are drawn, made on the leaf, silver paper are combined with the artist's imagination and skill, so it becomes an art wondrousness. The artist combines the interpretations in his dream with the live examples of the living things in the nature and develops different syntheses. This provides the beauties which can be felt and seen in the works appear. When the artist makes the design, he/she adds a different meaning to it at every try.

The silver paper that took place in our life in the 1990 s, by the time, became popular, and developing day by day more and more, succeeded to get a good place among the other handicrafts. The silver paper that was used only in making frames, pictures, it began to be used in many areas ranging from the house hold items to individual things. It was developed and enriched for many years.

In making silver paper, gravure, the aluminum leaf plating, (it is a bright and white colored metal), copper leaf frame (it is a red metal), silver leaf plating (bright and white) or brass leaf plating (it is a kind of metal, mixture of copper and zinc) are used. The leaf plating which have been used here should be in a certain thickness, flexible. Otherwise it can't be suitable for the works.

The handicrafts of which raw material is the metal can be classified according to the material used, the usage area, and the techniques. While doing these works there are techniques such as, pounding, inlay work, relief and sinking. In the gravure art, every kind of design and picture can be applied. The designs and pictures chosen with the silver paper technique can be used on every item wanted. These works add value to things.

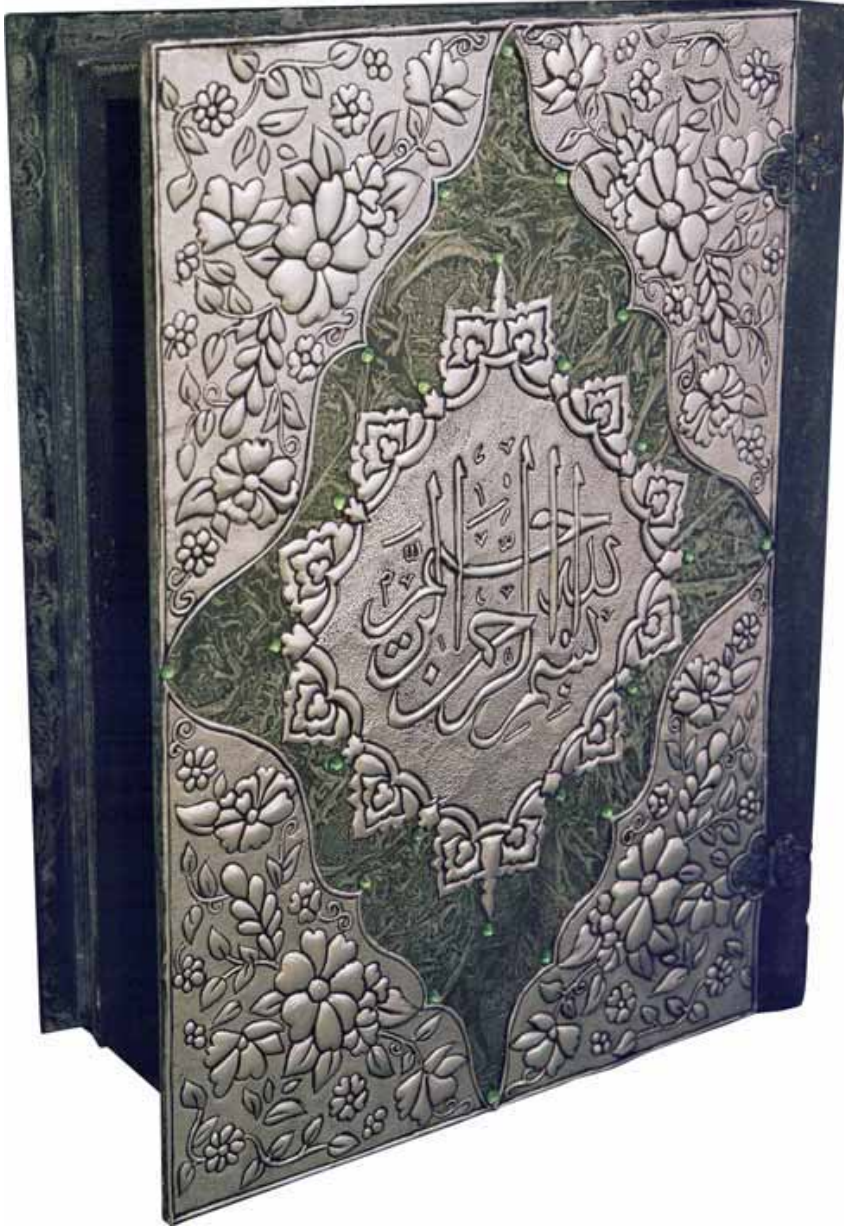
This art has begun to spread, progress more and to be known in Turkey from day by day. The metal processing which was taught by apprentice ship in the past, has now been taught in universities. Besides, in the early times, the silver paper was only used for painting, now can be used in home decorations and in personal things. Shortly, aluminum Silver Paper has got a commercial identity, and started to provide contribution to the family budget.













Ahşap Rölyef

Fransızca kökenli bir kelime olan rölyef, yüzey üzerine yapılan yükseltme ya da çöktürmelere denilmektedir. Ahşapla uygulanması "ahşap rölyef" olarak adlandırılmakta, iki boyutlu resim ile üç boyutlu heykel arasında bir geçiş olarak nitelendirilmektedir. Rölyef, ahşabın yanı sıra seramik, polyester, alçı, metal ve mermer gibi malzemelerden de imal edilebilmektedir.

17. yüzyılda Fransız mobilyacılar tarafından ahşap kaplamacılığı olarak ilk adımları atılan ahşap rölyef, marketri gibi çeşitli mobilyacılık tekniklerine uygulanarak, Fransa'da 18. yüzyılda yaygın olarak kullanılmıştır. Marketri tekniği, değişik renklerdeki kaplama levhalarından kesilmiş olan parçaların desen oluşturacak biçimde tahta bir yüzeye yapıştırılması işlemlerinden oluşmaktadır.

Rölyef süslemeler, Selçuklu mimarisinin karakteristik özelliği olarak kabul edilmektedir. Anadolu Selçuklu mimarisinde süs unsuru ön planda yer almaktadır. Osmanlı sanatında da rölyef (kabartmalar) yoğun şekilde göze çarpmaktadır. Rölyef olarak yapılmış süslemeler, mimari yapılarda taş, mermer işlendikleri gibi ahşaptan yapılmış eşyalar üzerinde de görülmektedir. Şamdan kapı tokmağı gibi madeni eşyalarda, kapı, pencere kenarı, rahle, dolap, çekmece gibi ahşap eşyalarda rölyef şeklinde yapılmış süslemelere çok rastlanmaktadır. Mimari eserlerin dış veya iç cephelerinde yapının görülecek yerlerinde taş veya mermer üstlerinde de rölyefler kullanılmıştır. Türkiye'de özellikle 80'li yıllardan itibaren gelişme göstermiştir.

Bu teknikte ev yapılırken temel alınan kıstas, gerçeklik ve samimiyettir. Evler bugün ne durumda ise aynı şekilde olmasına özen gösterilmektedir. Evlerin yapımında pek çok farklı kaynak yol gösterici olarak kullanılmaktadır.

Bu kadar ince detaylar düşünülerek işlenen evlerin malzemesi ise oldukça basittir; karton, maket bıçağı, ahşap kaplama ve yapıştırıcı... Evlerin camları asetat ile kaplanırken, çatıların hammaddesi oluklu mukavadır. İlk uygulama biçimlerinde kibrit ana malzeme olarak kullanılmıştır. Bu dönemlerde özellikle duvara asmak için tasarlanan rölyefler, sadece kasa içlerine değil; tabak, tepsi gibi malzemelerin içlerine de taşınmıştır.

Rölyef evler yapılırken ilk adım seçilen modelin kalıplanmasıdır. Bu kalıplar daha sonra kartona aktarılarak çalışmalara başlanmaktadır. Kapı ve cam yerleri belirlenmekte ve derinlik payı verilmektedir. Bu kalıplar mobilyacıardan temin edilen ahşap kaplama ile 3-4 mm.'den kesilerek 1 mm. üst üste gelecek şekilde kaplanmaktadır. Pencere ve kapılar çerçevesinde, pencereler evlerin bulunduğu konuma göre perde çalışması ile süslenmektedir. Bütün detayları tamamlanan kalıplar, gökyüzü boyaması yapılan kasa içine monte edilmektedir. Alçı ve tutkal ile hazırlanan harç, yol çalışmalarının ana malzemesi olmaktadır. İstenilen aksesuar (sakı, sokak lambası...) yeşillik, ağaç ve çiçek dalları ile süslenerek çalışılan evler tamamlanmaktadır.

Son zamanlarda gelişen teknoloji ile birlikte pek çok sanat dalında olduğu gibi ahşap rölyef sanatında da fabrikasyon ürünler ön plan çıkmıştır. Ancak el yapımı rölyefler, her zaman için değerini korumakta ve sanatseverlerle buluşmaktadır.

Wood Embossed

Wood embossed work is a French rooted word. It is the hights and curvings on the surface, wood carvings, wood works are used in the meaning of blistered and it stays as a transition between two dimensional pictures and three dimensional statues. Embossed work can be obtained from ceramic, polyester, plaster, metal and marble as well as wood materials.

The wood embossed work as an wood plating was firstly pioneered by the French seller of furniture in the 17th century and was widely used in France by using various furniture techniques such as marketery. This technique includes the procedures that are cut in various plating colorful pieces in the form of design on a wooden by sticking.

The embossed works are accepted as the characteristic features of the Seljukian Architecture. In the Anatolian Seljuk Architecture, the ornamentation and decoration play a great role. In the Ottoman Art, the wood embossed work especially including hights are seen intensively. The ornaments that made as wood-embossed can be seen sometimes on stones and marbles in the architectural buildings, as well as on the things that made of woods. And also, on the metallic things such as the candlesticks and door knobs, and the wooden things; such as the window sill, window, portable, wardrobe and drawer - the ornaments which made in the style of embossed work are seem. On the inside or outer sides of the architectural buildings, on the stones and marbles, the embossed works can be seen. In Turkey, it has shown a development especially in 1980 s.

While building a house using this technique, the curical element is reality and sincerity. The architecture of the houses should not be changed. While houses are being built, too many different sources are being used as guides.

The houses built by taking so many petty details into consideration are simple in ther way of their materials. These are card board, small model knife, wood plating - and the glue while the windows of the houses are covered with acetone, the raw material of the roofs is pasteboard.

In the first applying styles, matches were used as the main material. During these periods, the embossed works which planned to hang on the walls were applied not only in to the drawers but into the materials of plates, trays and so on.

While embossed work houses are built, the first step is to form the chosen models. The models are transformed on a cardboard. Door and window places are chosen - and their depth gauges are determined. These models are ensured by the sellers of Furniture and with the wood-plating from 1 mm to 3-4 mm is covered one on top of the other. Windows and doors are framed and the windows are embellished according to the location of the house. The models of which details are completed are assembled in a safe painted in the sky color. The compost that is prepared with plaster and glue has been the basic material of the road works. The desired accessories are embellished with grass, trees and flower branches, so the houses on which works are done completed.

With the development of the technology in the area of wood embossed work, art factory works are appeared, but hand made embossed works maintains its







İSMEK EL SANATLARI ALBÜMÜ | İSMEK HANDICRAFTS ALBUM
Ahşap Rölyef | Wood Embossed













NAZAN













İSMEK EL SANATLARI ALBÜMÜ | İSMEK HANDICRAFTS ALBUM
Ahşap Rölyef | Wood Embossed



