



Sedef İşçiliği

Sedef sanatı, ahşap işleme sanatının bir türüdür. Ahşap mobilyaların, denizden elde edilen sedefle, bağayı, fildişini değişik renkli ağaç köklerini ve benzeri malzemeleri bir arada değişik motiflerle kesip kaplama sanatıdır denilebilir. Bir anlamda sanatın tarzına, ülkesine göre çok değişik teknikler, stiller ve malzemeyle üretim yaptıkları üst düzey bir mobilyacılıktır.

İnsanlar hayatlarını kolaylaştırmada kullandıkları araçların neredeyse tümünde kullanabilmişler sedefi. Her bölge insanı kendi dinine, kültürüne, yaşam tarzına göre ekoller geliştirmiştir. Ancak genelde tarih boyunca her bölge, dinsel mekânlarını ve dini eşyalarını süslemişlerdir. Sedefli eserleri üretebilmek beceri ve bilgi birikimi isteyen, meşakkatli, sabır gerektiren ciddi bir sanat olması sebebiyle üretilen eserleri elde etmek tarihte ve günümüzde oldukça pahalı ve zor olmuştur.

İnsanoğlu, sedefi, nispeten daha yumuşak olan ağaçla bazen fildişi ile bazen bronzla, bazen gümüşle hatta mermerle bile birleştirerek zarif eserler üretmiştir ve ürettikleri eserler, kalıcı, dönüşümü olabilen (restore edilebilen) eserler olmuştur.

Osmanlılarda camii kapılarında, kürsülerde, rahlelerde, Kur'an mahfazalarında, minberlerde, iç panjurlarda, gömme dolap kapaklarında, hattat çekmecelerinde, hattat dolaplarında, hattat takımlarında, sehpalarda, aynalarda, masalarda, sandalyelerde, koltuklarda, çerçevelerde, saatlerde, tabanca ve tüfeklerde, kalkanlarda, kılıç kabzalarında, bıçak saplarında, güz saplarında, teberlerde (savaş baltaları), kaşıklarda, tepşilerde, hat levhalarında, mücevher kutularında, beşiklerde, tahtlarda, vitrinlerde, gümüşlüklerde, kavukluklarda, kadınların süslenme araçlarında, müzik aletlerinde, kitaplıklarda, dolaplarda, konsollarda, sinilerde (yemek yenen sofralar), sedirlerde, dikiş kutularında, çalışma masalarında türbe önü trabzanlarda, (korkuluk) çeyiz sandıklarında, satraç takımlarında, paravanlarda, takılarda, yelpazelerde, dürbünlerde, el ve duvar aynalarında daha şuan aklımıza gelmeyen birçok yerde ustalıklı kullanılmıştır.

Sedef işçiliğinin, dünyada bilinen 5 ekolu vardır. Ancak bunların dışında çeşitli ülkelerde sedef mobilyalarda kullanılmışsa da, literatüre girememiştir. Bunlar Viyana işi, Uzak Doğu işi, Eser-i İstanbul işi, Kudüs işi ve Şam işidir. Viyana işi, Avusturyalıların geliştirdiği bir tekniktir ve Fransızların Boul sanatı ile neredeyse ayırtedilemez. Ancak Viyana işi ile Boul arasındaki en önemli fark, Boul işlenirken sedef veya fildişi, motifler arasına garnitür olarak çok küçük bir biçimde desenin içeriğine göre bazen çiçek bazen bir kuş formunda işlenir, Viyana işinde ise sedefler pirinç telcıklar içinde gelişi güzel biçimde yapıştırılıp genel kompozisyonun en dışından çerçeve olacak biçimde alçılanıp, işlenir. Uzak Doğu işi, özellikle Çin, Japonya, Hindistan, Singapur ve Vietnam gibi ülkelerin ürettiği sedefli ürünlerin genel adıdır. Eser-i İstanbul işi, Osmanlı'nın üst düzey mimar ve sedefkârlarının geliştirdiği, diğer ekollerden farklı teknik, malzeme ve formları olan bir üsluptur. Osmanlı'nın geliştirdiği Kudüs işi üslubu, daha çok dinsel mekânların maketini, bağa hariç, Eser-i İstanbul'da kullanılan bütün malzemeleri kullanarak kapladığı bir üsluptur. Şam işi ise adından da anlaşılacağı gibi Osmanlı'nın bir eyaleti olan Suriye (Dimesk)'nin başşehri olan Şam'da geliştirildiğinden bu ismi alır. Aslında yarı Arap yarı Osmanlı etkileri taşısa da, ikisinden de farklı bir form özelliğindedir.

Yanardöner renkleriyle asırlar boyu insanları büyüleyen sedef, tüm dünyada sedef sanatkârları, değişik teknik ve üsluplarla muhteşem eserler üretmiştir. Sedef işçiliği, sanat tarihine adını altın harflerle yazdıran, yazdırmaya devam eden bir sanattır.

Nacre

The art of nacre is a kind of wood processing. The wooden furniture is covered with the materials obtained from the sea such as nacre, tortoise shell, ivory, various colorful tree roots and materials like this. The materials are cut together as various motifs and then the wooden furniture is covered with them. In a way, it is a kind of elaborate furniture work which is done in different ways according to the style of art, or countries.

People have used these embellishments in almost every furniture they use to make their lives easy, especially nacre. People who live in various places - regions have brought ecals according to their religions, cultures and life styles, but, in general, every nation has embellished their religious places and things. Performing the nacre art became pretty difficult and expensive because this work needs experience and skills to be made, it is also tiring and it needs much patience.

Human being has usually produced elegant arts by combining nacre with relatively softer trees, sometimes with ivory, sometimes with bronze, even with marble. So the arts they produced have become durable, changeable, and can be restored easily. During Ottoman time, nacre art was used on the mosque doors, portable desks, on the Quran covers, minbar, on the inside shutler, on the sunken wardrobe or cupboard lids, calligrapher sets, tea tables, mirrors, tables, chairs, armchairs, frames, clocks, guns, rifles, shield, butt of a sword knife handle, mace handle, ladies' embellishing devices, mirrors, looking glasses - and also it was used in many other places successfully.

There are five types of nacre known in the world. Except for these, however it was used in furniture, but it didn't take place in literature. These are; Viyana work - Far East work - Eser-i İstanbul - Kudüs work - Sam work - Vianna work is a technique which was developed by Australians, it is difficult to distinguish it from French Boul art. However, the most important difference between Vianna and Boul works; while boul is being processed, between the nacre and ivory motifs, a bird or a flower design is put for chance, but in Vianna work, nacres are glued in brass small wires desultorily, and plastered and processed from the very outside as a frame. The Far East work is the general name of the nacre works that produced by China-Japan-India-Singapore and Vietnam. As for Eser-i İstanbul, it is a kind of style which was developed by the high - ranked and skillful architects and nacre makers by using different techniques from the other ecals, and also it has various styles.

Kudüs work which was developed by the Ottomans, is a kind of work made by using all the same materials as Eser-i İstanbul work except for tortoise shell, in this work especially religious places are made as a model. As for coming to Damascus work, it is named as Damascus Work because of Sam's being the capital city of Dimesk, it was developed in Damascus. However, it has both Ottoman and Arabian specialties, it is different from both of them.

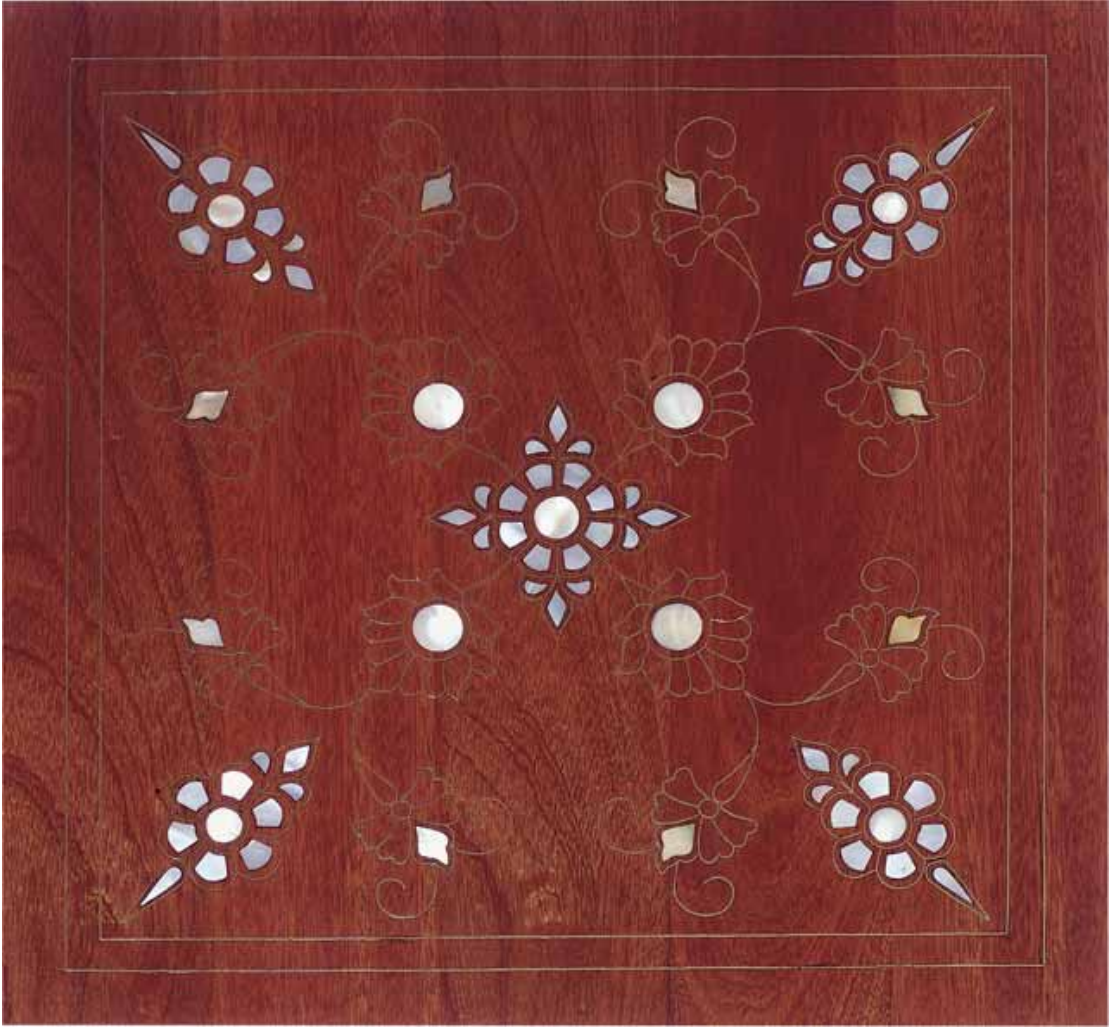
With its capricious colors, nacre which has fascinated human throughout history, has been produced as magnificent work by the nacre artists all over the world.





















Ahşap Oyma

Ahşap oymacılığı, tahta levhaları istenilen şekilde kesip, oymak şeklinde tanımlanabilir. “Oymak” tabiri bir yeri oyarak derinleştirmek veya kazımak manasına gelmektedir. Öteden beri manası karıştırılarak yüzeyi düz bırakılmak suretiyle kesilen şekillere de “oyma” denilmesi yanlışır. Fransızca bu işe “de’coppaçe” yani etrafını keserek boşaltmak denir. Türkçe’de “oyma” denildiği zaman ağaç üzerine kalemlle oyularak yapılan kabartma ve müşebbek işler anlaşılmaktadır.

Oymalı bir masa denildiği zaman kabartma tezyinatlı bir masa anlaşılır. “Kesmek” tabiri ise işi hakıyla ifade etmez. Bir şeyi ortasından biçmek ve parçalara ayırmaya da “kesmek” denir. Bu sebeple etrafı ve yalnız şekli kesmek suretiyle yapılan tezyini işlere “kesme” tabirinin kullanılması münasip olur. İnce tahta işlere sadece “kesme oymalı” veya “mukatta oyma” demek lazım gelmektedir.

Yapılan araştırmalarda İslamiyet’ten önce Orta Asya’da yaşayan Türklerin heykel ve oyma süslemeli eserlerine rastlanmıştır. Bu eserlerde Çin ve Hint sanatının izleri görülmektedir. Türklerin Müslümanlığı kabul etmelerinden sonra oyma sanatı daha çok Türkistan’da gelişim göstermiştir. Sonraları Büyük Selçuklu Devleti’nin hakim olduğu ülkelerde meydana getirdikleri mimari eserlerin tezyinatında da oyma işçiliğine geniş yer verilmiştir.

Osmanlı İmparatorluğu zamanında ise ağaç oyma sanatı en yüksek seviyesine ulaşmıştır. Rumi ve hatai dediğimiz çiçek, nebat ve hayvanların stilize edilmesinden meydana gelen tezyini motifler kullanılmıştır. Mimari eserlerin iç ve dış kısımları bu sanatın ustaları tarafından bezlenmiştir.

Osmanlı İmparatorluğu devrinde tahta oymacılığına “naht” denirse de bu sanatın erbabına izafe edildiği söylenen “nahhât” tabirine kadim ehl-i hıref defterlerinde ve diğer kayıtlarda tesadüf edilmemiştir. Bu sebepten ağaç oyma sanatkarlarına hususi bir isim verilip verilmediğini bilmiyoruz. Türk oymacıları eserlerinde malzeme olarak en ziyade şimşir, ıhlamur, meşe ve ceviz ağaçlarından yararlanmışlardır.

Ağaç oymacılığını kesme oyma, yüzey oymacılığı ve tabii şekil oymacılığı diye 3 grupta incelenebilmektedir. Kesme Oyma (Düşey Kesme) çalışmaları bir masif veya kontraplağın her iki yüzeyinin aynı düşeyde kesilerek çıkarılmasıdır. Yüzey Oymacılığı (Rölyef) iki şekilde incelenmektedir; Alçak yüzey oymacılığı (Alçak kabartma), Yüksek yüzey oymacılığı (Yüksek kabartma). Tabii Şekil Oymacılığı ise daha ziyade heykeltraşçılığa girmektedir.

Ahşap oymaları, sandıklar, küçük kutular, bibloluklar gibi hediyeelik eşyalarda görürüz çoğu zaman... Malzemesi ağaç olan duvar ve masa saatleri, üzerlerine uygulanan ahşap oymacılığıyla geçen zamanı ayrı bir güzellikte sunmaktadır. Ahşap oyma; masa, sehpa, dolap gibi mobilyalara uygulandığındaysa günlük hayatımıza estetik bir boyut kazandırmakta, eşyalara adeta bir sanat eserine dönüştürmektedir. Hayal gücünün, fiziki imkan ve kabiliyetlerin el verdiği ölçüde kendini ifade etmenin, duyguları anlatmanın bir yoludur kısacası ahşap oymacılığı...

Wood Engraving

Wood engraving can be described as cutting the wood panels as wanted and curving them. The word 'engraving' means engraving anywhere and scraping it. It is wrong to call the places engraving of which surface is left smooth and cut. In French, the work is called 'coppaçe' in other words, engraving any point's around, and clean it.

When mentioned an engraved table' it is understood that it is a table that is embellished. The expression; 'cutting' doesn't give the correct meaning of the work. Also cutting something in the middle and cutting it into pieces is called 'cutting'.

In the excavation made, the statues and engraved embellishment arts of Turks who lived in Middle Asia were seen. In these arts, the impressions of Chinese and Indian arts' evidences - clues - are seen. After Turks became Muslims, the wood engraving art made too much progress in especially in Turkistan - It especially made a great progress in Turkistan. Later on, especially, in the countries of Great Seljukian Government, people made good architectural arts, in these arts' inner and outer parts, wood graving was used greatly.

During the Ottoman Empire, the wood graving technique reached its striking point. The embellished motifs which were made of stylizing plants, animals and flowers were used and they were called as Rumi and hatai. The inner and outer sides of the architectural buildings were embellished by the experts of this art.

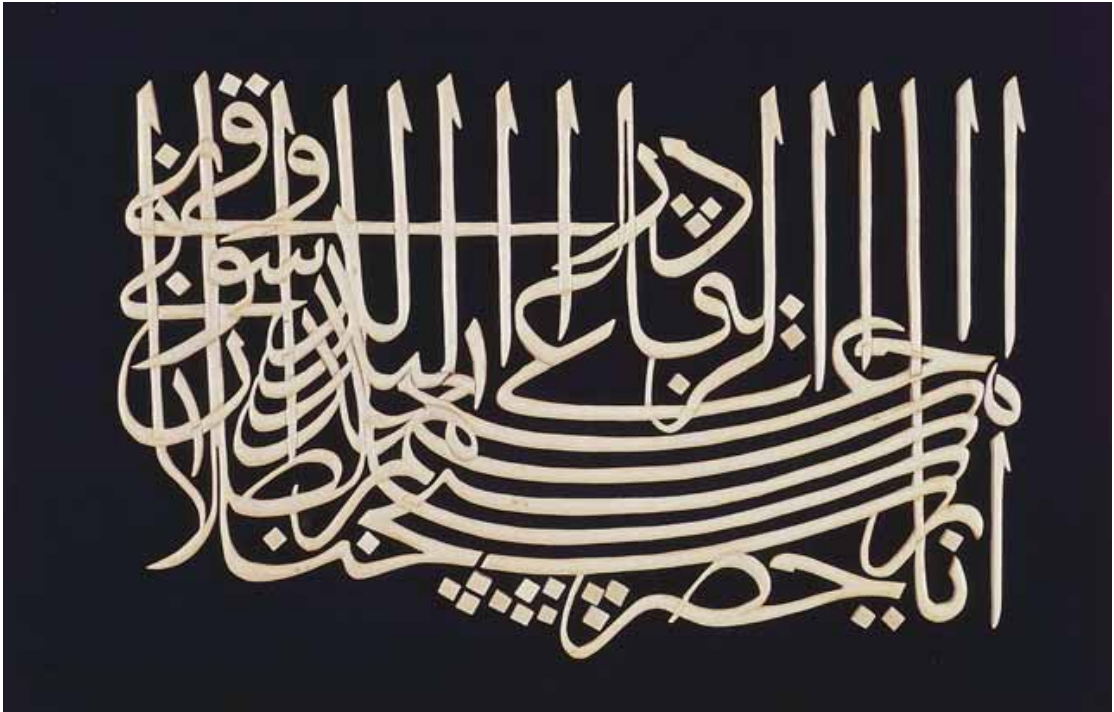
Despite during the Ottoman Empire, the wood engraving was given the names 'naht', it was said that the persons who made this art was called 'nahhat', but the name of this kind of artists couldn't have been seen in the old books, and in other historical records. For this reason, we don't know if the artists of wood - engraving were given a special name.

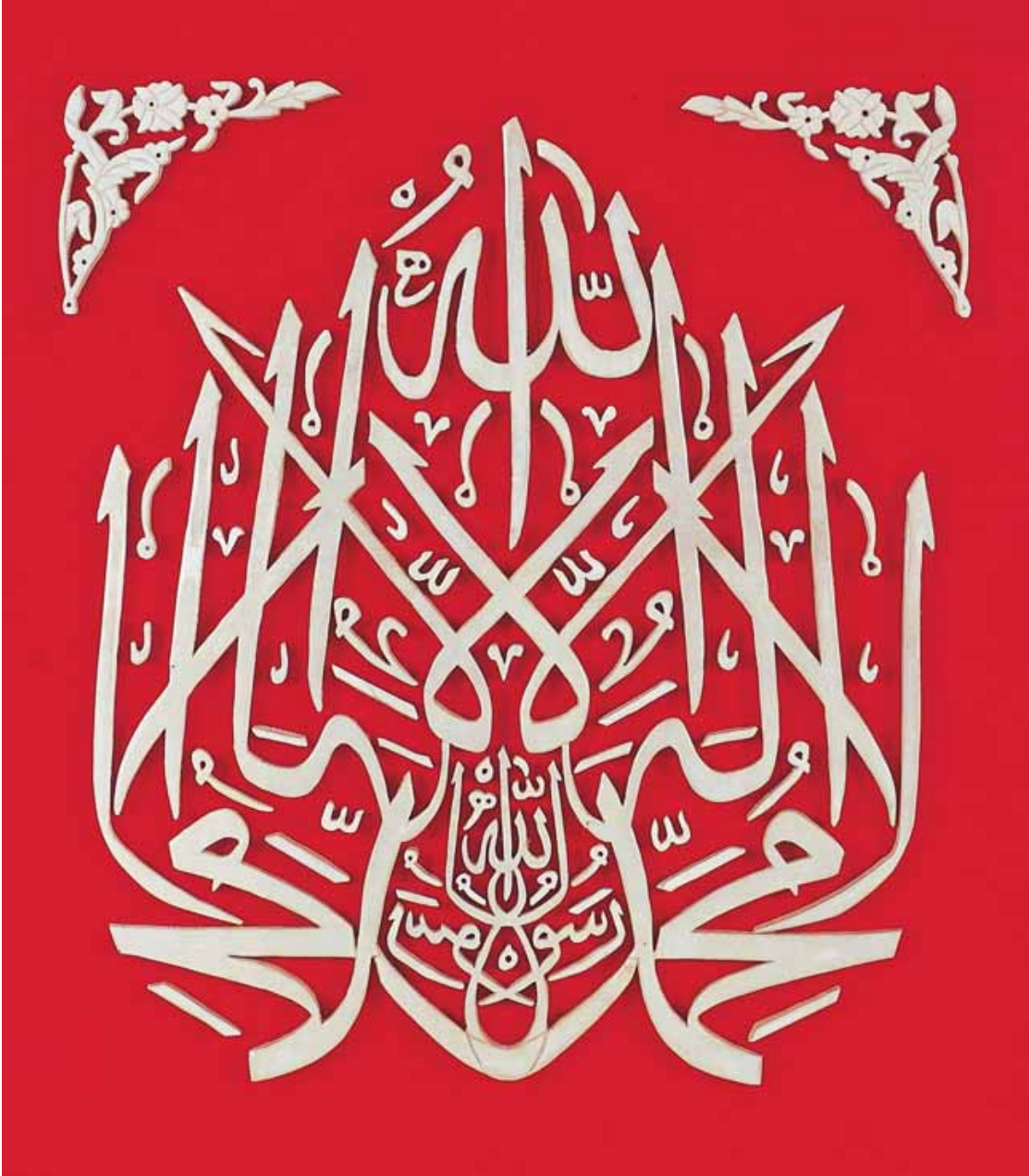
The Turkish engravers mostly used hazelnut, buxus, linden tree, and oak trees - in their arts.

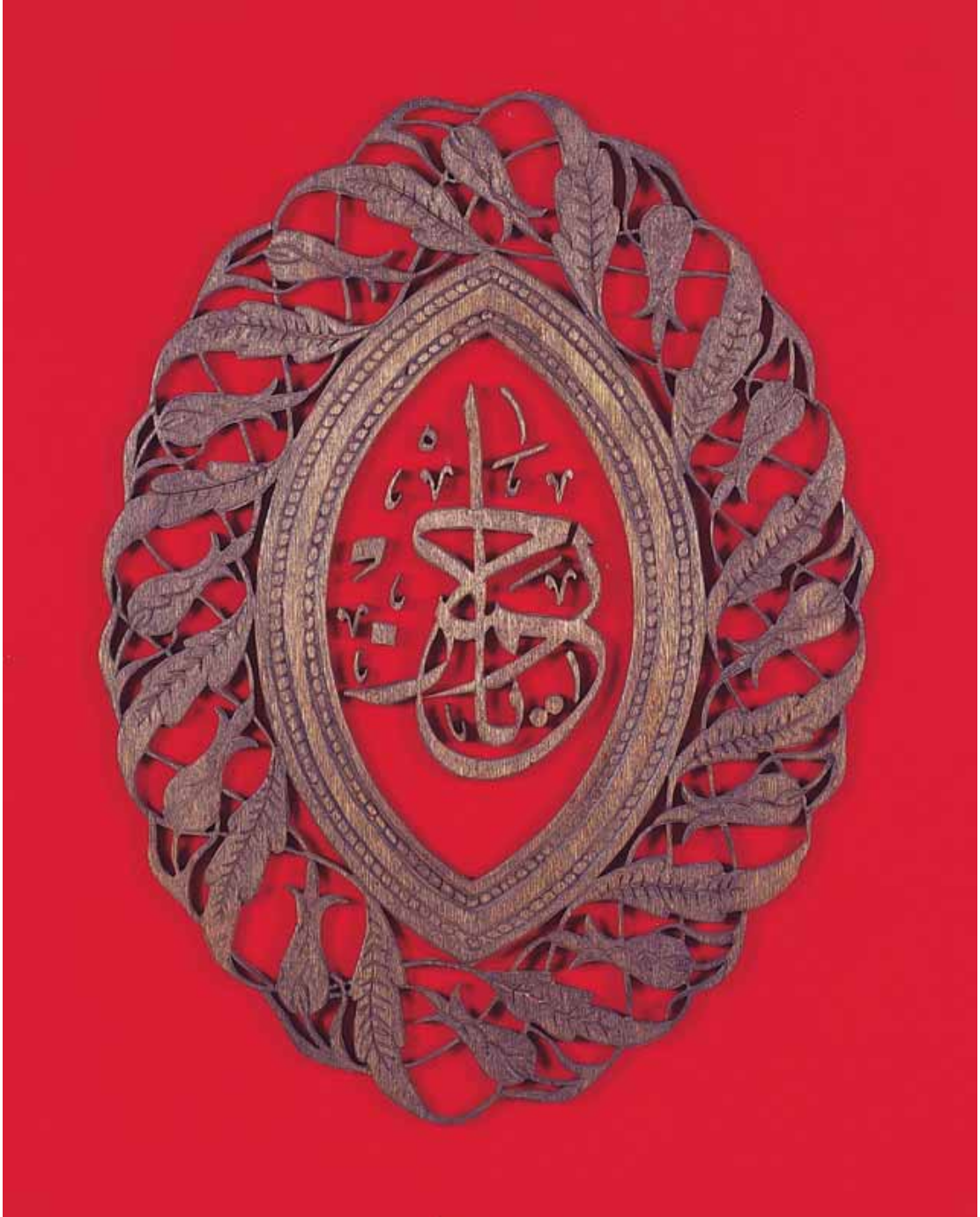
The tree engraving can be searched in three groups, they are: Cutting engraving = perpendicular cutting, this is made by cutting off the plywoods from' both surfaces in the same perpendicular shape. The surface engraving (= rolyef) are examined in two ways. One; low surface engraving (= Low curving); high surface engraving (= high curving) natural shape engraving is mostly used in statue making.

We can usually see the wood engraving while making chests, small boxes knicknecks and sovenioures like this. The wall and table clocks of which material is wood, can offer us a different beauty with the wood engraving take place on them. If wood engraving is applied on table, coffee table, cupboard etc provides our daily life with an esthetic appearance, and they turn the things as if they were a real art-work.

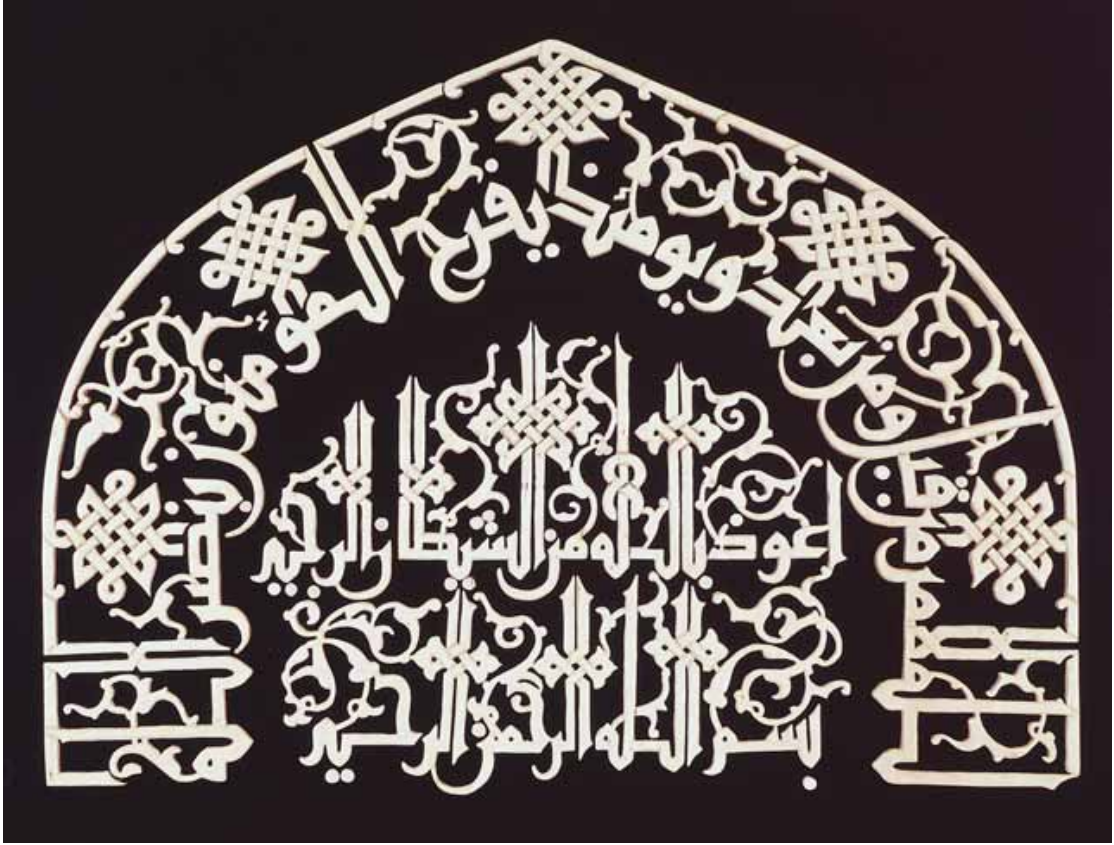
In short, wood engraving is a kind of way of expressing feelings as much as your imagination, and your physical circumstances and abilities let you do it.













Porselen

Beyazlığını yapımında kullanılan doğal kaynaklı hammaddelerden alan ve tarih boyunca sağlıklı bir seramik grubu kabul edilen porselen, ilk olarak Çinliler tarafından kullanılmıştır. Porseleni Avrupa'ya tanıtanlar, başta Marco Polo olmak üzere, çeşitli deniz yollarını keşfeden Portekizli tüccarlar olmuştur. Porselen sözcüğü, etimolojik açıdan Ortaçağ İtalyancasındaki "porcella"dan gelmekte, istiridyeye kabuğunun iç yüzeyindeki sedefin beyaz-parlak kıvrımlarını ifade etmektedir.

Tarihte birçok ülke, Çin'den porselen ithal ederken porselen yapımı teknolojisini de öğrenerek, kendi porselenlerini üretmek istemişlerdir. Bu ülkeler sonunda Çin'in ünlü porselen memleketi Jingdezhen'in porselen yapımındaki sırrı olan kaolin kilini keşfetmiştir. Kaolin kili, porselen yapımında kullanılan kaliteli bir hammaddedir. Beyaz renkteki Kaolin kili 1735 derece ısıya dayanıklıdır. Öncesinde kullanılan kil sadece 1150 derece ısıya dayanıklıydı ve ürünlerin şekil bozukluğu ihtimali çok yüksekti. Ancak kaolin kilinin yüksek ısıya dayanabilmesi için porselenlerin şekil bozukluğunu azalttı ve porselenin fiziki işlevleri de iyileştirildi. Jingdezhen porselenleri kısa zaman içerisinde dünyanın dört bir yanına satıldı, birçok ülkenin aristokratları tarafından çok beğenilen kıymetli eşya haline geldi. Jingdezhen porselenlerinin güzel ve pahalı olması, yerli porselen sektörü ve taklit Çin porselenleri üretimini kamçladı.

Ortaçağ'dan itibaren Batı'ya giren porselenin bizim sanatımızda ışıldaması, 19.yy ortalarına rastlar. Geleneksel Türk çini sanatının son temsilcisi olan Yıldız Çini ve Porselen Fabrikası, Avrupa devletlerinin porselen sanayii karşısında gerileyen Osmanlı çini sanatına yeni bir yön ve hız vermek amacıyla II. Abdülhamit tarafından 1894 yılında kurulmuştur. Yıldız Sarayı bahçesinde kurulan bu fabrika; o yıllarda Yıldız Fabrika-i Hümayünü olarak anılıyor ve ürünleri padişahın saray, köşk ve kasırlarındaki eşyalar arasında özel bir yer alıyordu.

Batı sanatı ile Anadolu sanatı arasındaki çok yönlü senteze katkılan açısından önemli bir rol oynayan bu fabrika, Cumhuriyet Dönemi'nde de üretimini sürdürmüş ve geleneksel Türk çini sanatının dünyaya tanınmasını sağlayan örnekler üretmiştir.

Porselen süsleme sanatı da günümüzde rağbet gören sanat dallarından biridir. Desenler klâsik ve serbest olarak adlandırılır. Çoğunlukla Kütahya, İznik, Yıldız desenleri kullanılır. Porselen süslemeye sır üstü ve sır altı çalışmaları yapılır. Kullanılan boyalar özel yapım olup ancak yüksek sıcaklıklarda genleşerek kalıcı bir hale gelip yüzyıllarca korunabilir. Kullanılan fırçalar samur fırçadır. Boya incelticisi medyum ve selülozik tinerdir.

Yüksek ısılarla fırınlanan porselen, bu sayede adeta camlaşır. Böylelikle gözeneksiz bir hal alarak, su ile girebilecek bakteri, mikrop ve kimyasallar engellenmiş olur. Sonuç itibarıyla, sağlıklı olması nedeni ile porselen özellikle sofrta takımlarında tercih edilir. Ayrıca porselen tıbbi gereçlerde de sıkça kullanılmaktadır.

Porcelain

Porcelain that gets its whiteness from the natural raw materials used in its manufacture has been accepted as a healthy ceramic group throughout history and has initially been used by the Chinese. The Portuguese traders that have discovered various sea routes, especially Marco Polo have introduced porcelain to Europe. The word porcelain ethymologically comes from the Italian middle age word of "porcella", meaning the white and shiny curves of the mother-of-pearl that is found in the interior of oyster shells.

Throughout history, many countries wished to learn the technology behind porcelain production while they were importing porcelain from China. These countries have finally discovered the secret behind porcelain production of China's Jingdezhen city which was kaolin clay. Kaolin clay is a quality raw material used in porcelain production. The white colored kaolin clay resists temperatures of up to 1150 degrees. At the time the probability that products came out with defective shapes was very high. However, with the temperature resistance of kaolin, the shape deformation of products decreased and their physical attributes improved. Jingdezhen porcelains have been sold to the four corners of the world in a very short period of time and they have become a sought after and valuable commodity. The fact that Jingdezhen porcelains were expensive and beautiful has given rise to local and also counterfeit Chinese porcelain production.

The introduction of porcelain which has been brought to the West since the middle ages into our artwork was around the mid 19th century. The last representative of the art of Traditional Turkish ceramic tiles, namely the Yıldız Ceramic Tile and Porcelain Factory has been established in 1894 by Abdülhamit II. In order to shape and direct the Ottoman art of ceramic tile making which had been falling behind from the porcelain industries of the European giants. At the time this factory that was established in Yıldız Palace's yard was called the Yıldız Fabrika-i Hümayünü and the products it produced had a special place in the Sultan's palace, mansions and pavilions.

This factory that has made great contributions to the synthesis of Western and Anatolian art has continued its production throughout the Republican Period and has produced examples of traditional Turkish ceramic arts which have led to its acknowledgement by the West.

The art of porcelain decoration is a branch of art that is still popular today. The designs are separated into two categories, namely, classical and freestyle. The Kutahya, İznik, Yıldız designs are most widely used. In porcelain decoration, both under and over gloss decorations are used. The dye that is used are special dyes and they only dilate under very high temperatures in order to be preserved for generations to come. The brushes that are used are weasel brushes. Cellulose based thinner is used as the paint thinner cellulose based.

Porcelain, that is baked in very high temperatures vitrifies. This way, it takes a form that is non-porous so no bacteria, microbes or other chemicals can penetrate. As a result, porcelain is preferred especially in dining sets. Porcelain is also frequently used in many medical equipment.













Ahşap Boyama

İnsan becerisinin ve tasarım kabiliyetinin en güzel örneklerinden biri olan ahşap boyama, yeni ya da eskimiş herhangi bir ahşap objenin boyanarak veya yüzey işleme teknikleri kullanılarak farklı bir görünüme kavuşturulması işlemlerinin bütünüdür ifade etmektedir.

Bugün ahşap boyama olarak bildiğimiz bu sanatın geçmişi, kültürümüzde çok eskilere dayanmaktadır. Adını Edirnekari olarak duyuran bu sanat, 14. yy'dan sonra ahşap ve deri gibi çeşitli malzemeler üzerine uygulanmıştır. Bu sanatın en güzel örnekleri Edirne Sarayı ve Topkapı Harem Dairesi süslemelerinde görülmektedir. İstanbul, Edirne, Bursa, Diyarbakır ve Anadolu'nun pek çok bölgesinde uygulandığı görülmüştür. Zamanla geleneksel motifler sadeleşmiş, devrin ihtiyaçlarına göre yok olmaya yüz tutmuştur. Yakın tarihimizde ahşap boyama, at arabalarının, şerbetçi ve macuncu gibi esnaf arabalarının süslenmesinde kullanılmıştır. Bu tür süslemeler çizim yapılmadan serbest fırça teknikleriyle uygulanır. Genelde süslemelerde manzara resimleri kullanılmıştır. Bu süslemeler İskandinav ve Rus tarzı boyama örneklerine benzemektedir. Bu ülkelerin ahşap boyama örnekleri Edirnekari'ye göre serbest fırça tekniklerine dayandığı için ince işçilik taşımaz.

Ahşap boyama teknikleri; dekupaj, transfer, stencil, boyutlu boya ile uygulama, yaprak varak, folyo varak, kağıt mozaik, peçete tekniği, one stroke, petal porselen, beadosphere ile üç boyutlu dekupaj, kontur rölyef pasta ile peçete kabartma tekniği, beadosphere ile dekupaj kaplama, sedef tekniği, rub-on transfer, antiqing leather (eskimiş deri dokusu) ve wood graining (ahşap damar görüntüsüdür). Ayrıca farklı bir boyut kazandırma teknikleri olarak çatlatma teknikleri söylenebilir. Çatlatma teknikleri ise; mozaik çatlatma, klasik çatlatma, antik çatlatma, timsah kabuğu çatlatma, eskitme, mumlu eskitme ve alkollü eskitme şeklindedir.

Kullanılan malzemeler her teknikte farklılık göstermektedir. Örneğin transfer tekniğinde sünger ve aktarılacak desenin fotokopisi önemli malzemeyken, çatlatma için çatlatmada kullanılan kaşım önemlidir.

Ahşap boyama yapılırken, işe zımpara yapılarak başlanmaktadır. Kuru bir bezle tozu alınan objenin, ipeksi bir yüzeye sahip olduğundan emin olunduktan sonra açık renkteki boyayla ilk kat sürülmekte, kuruduktan sonra su zımparasıyla hafifçe, yeniden zımparalanmaktadır. Arkasından ikinci kat boya sürülmektedir. Kuruma işlemi bittikten sonra üzerine istenilen teknik uygulanabilmekte ya da sade bir şekilde vernikleyp kullanıma hazır hale getirilebilmektedir.

Ahşap boyama yaparken dikkat edilmesi gereken önemli noktalar bulunmaktadır. Çatlatma yaparken ıslak fırça kullanmamak, kaliteli ham malzeme kullanmaya özen göstermek, zemin boyanırken, bir sonraki kat boyayı uygulamadan önce son kat boyanın kurduğundan emin olmak bunlardan bazılarıdır.

Bugün değişen zaman, zevk ve ihtiyaçlara göre gelişen ahşap boyama, günlük hayatta kullanılan komodin, dolap, yatak başı ve paravan gibi malzemesi ahşap olan birçok objede kendini göstermektedir. Bir sanat halini alan ahşap boyama günümüzde sadece ahşaba değil deri ve cam objelere de uygulanmakta, elde edilen ürünler birer sanat eseri olarak karşımıza çıkmaktadır.

Wood Technique

Wood technique is one of the most beautiful examples of human and design ability. New or any kind of old item can be changed into different shape by painting or using surface handwork techniques. The past of this art known as 'wood technique' today dates back to very old times.

This art, which became famous as 'Edirnekari', was made on various objects such as wood and leather after the 14th century. The greatest examples of this art can be seen among the decorations of Edirne Palace and Topkapı Harem Palace. And also it can be seen in various regions of Istanbul, Edirne, Bursa, Diyarbakır and in many parts of Anatolia. In time, the traditional motifs became very simple, it almost faded to disappear depending on the needs of the times. In our recent history, the wood technique was used for decorating the carts and merchants such as 'Şerbetçi and Macuncu. Such kind of decorations are made without using brushes as free strokes. Generally, view paintings, were used among decorations. These ornaments look like the wood techniques of Scandinavia and Russia. While comparing with Edirnekari technique, these countries' techniques don't mean much, don't carry out fine arts.

The wood techniques are as follows; decoupage, transfer, stencil, carrying out with dimensioned color, leaf varak, petal porcelain, three dimensioned decoupage with bead sphere the napkin blister technique with kontur relief pasta, decoupage plating with bead sphere, nacre technique rub on transfer antique leather, wood graining. Besides, cracking techniques can be named to form a different shape. The cracking techniques are; mosaic cracking, classic cracking, antique cracking, alligator skin cracking.

Devices used vary according to every technique. For example, in the transfer technique, the sponge and the photocopy of the transfer drawing are the vital items, for the cracking, the mixture used in cracking is important meantime.

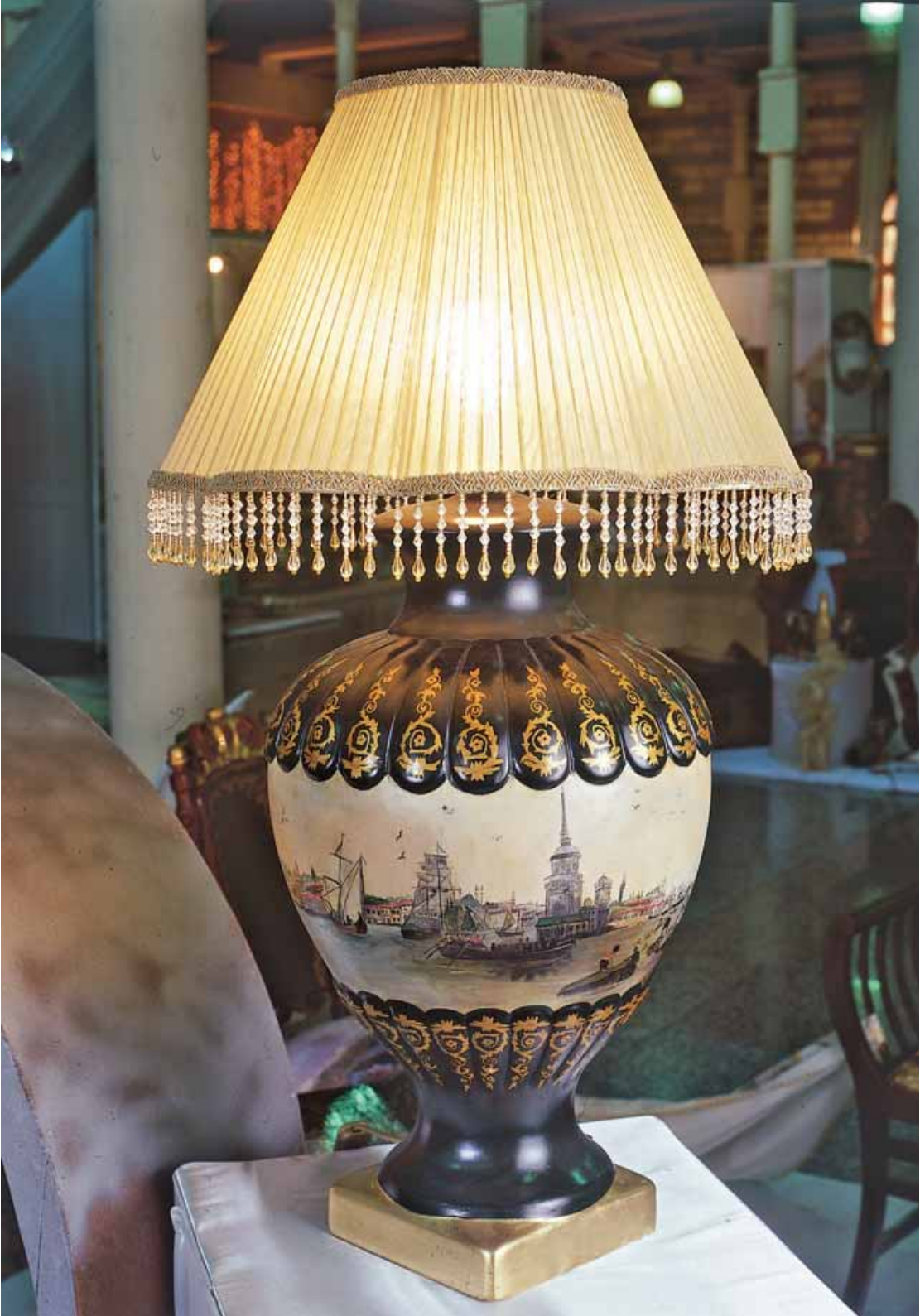
While doing this art, we start with emery, after cleaning it with a dry cloth we should make sure that it has a silk surface and later it is painted with a light paint. When it gets dry, it is painted again and drying process finished you can apply whatever technique you'd like to, or can be polished in one style and be ready for use.

While doing the wood technique, there are some important points that should be taken into consideration. For example; not using wet brush while doing the cracking, take too much care about using the well-qualified crude materials, while painting the surface, before applying the next layer of paint, make sure that the previous paint has got dried, are some of the important details.

The developing wood technique, which was improved according to the changing time, pleasure and today's needs, attracts our attention on the daily materials such as commode, bed stand, wardrobe and Paravane. Today, the wood technique which has become a style of life has been applied not only on wood, but on the leather and glass objects. The products which produced can be viewed today.













Nakış

El nakışı (el işlemesi), pamuk ya da ipekten yapılmış, beyaz ya da renkli, kalın veya ince kumaşlar üzerine; ipek, yün, keten, pamuk, metal v.b. gibi iplikler kullanarak elde iğne veya tığ ile, düz ve kabarık değişik iğne teknikleri kullanılarak yapılan süslemelere denilmektedir.

Makine nakışı ise çeşitli örtü, giyim ve dekoratif eşyalar süslemek amacıyla tabiattaki renk, şekil ve geometrik desenlerden yararlanılarak kumaş ve deri üzerine çeşitli ipliklerle, simlerle makinede yapılan işlemlerdir. Bu işlemler yapılacak işin özelliğine göre kasnaklı ve kasnaksız olmak üzere makine de iki şekilde uygulanır.

Tarihi çok eskilere dayanan işlemlerin, araştırmalar sonunda 13. yy.'da Türklerle beraber doğduğu, Orta Asya'dan Avrupa'ya yayıldığı ortaya çıkmıştır. İnsanoğlunun, iki parçayı birbirine eklemeye, düz bir dikme bile dekoratif anlamda, yapma fikirle gelişmiş bir sanat dalıdır. Anadolu'da yapılan kazılarda bulunan iğneler, Neolitik çağdan beri Anadolu'da iğneyle yapılan işlerin varlığını ortaya koymaktadır.

Eski dönemlerde Türk evlerindeki eşyalar arasında dokuma işleri büyük yer tutmaktaydı. Bunlar sandıklarda bir tür aile hazinesi olarak muhafaza edilir, nadiren ortaya çıkarılırlardı. Bir anlamda işlemler törensi bir özelliğe sahipti. Genç kız ve kadınların elinden çıkmışlardı; o genç kız ve kadınlar ki, hiç denecek kadar az bir malzeme ile sadece el emeği göz nuru dökerek harikade güzel ve değerli eserleri adeta yoktan var etmişlerdir.

Profesyonel makine işlemleri ise, 1790 yılında ucu çengelli makine iğnesinin geliştirilmesi, 1830 yılında da zincir işi yapan makinenin keşfedilmesi, 1851 yılında geliştirilen dikme makineleri ve XX. yüzyılda Japonya'da yapılan zigzag makineleri ile kısa sürede kolay ve çok işleme yapma olanaklarına kavuşulmuştur. El işlemlerinin birçoğu makinede de işlenebilmekte ayrıca makinede işlemeye özgü teknikler de geliştirilmektedir.

Zaman içerisinde gerek süsleme gerekse ekonomik açıdan kısa sürede ürün elde edildiğinden makinede yapılan nakışlara ilgi artmıştır. Makinede yapılan nakışlar kullanışlı ve ekonomik olması yönünden günlük hayatta kullandığımız giyim ve diğer eşyalara rahatlıkla uygulanmaktadır.

Endüstriyel kalkınma ve kültürel değişmeye paralel olarak el ve makine yardımıyla icra edilen işleme sanatı, günümüz teknolojisi ile artık bilgisayarlı makinelerle de yapılabilmektedir. Bu nedenle işleme sanatı bir yandan el sanatları içinde yer alırken bir yandan da endüstriyel sanatların içinde de yeni bir özellik kazandırdığı görülmektedir.

Nakışlardaki işlemlerin anlatım gücünü yalnızca teknik mükemmellik ya da başarılı kompozisyonlarla açıklamak yanı sıra; asıl bunları işleyenlerin coşkusu, kendilerini sözle anlatmalarına izin vermeyen bir toplumda duygularını, isteklerini, ümitlerini el işiyle dile getirmeleri, bu işlemlere güzelliğini vermektedir.

Kültür varlığımızın en önemli öğelerinden biri olan ve nesilden nesile giderek zenginleşen el sanatlarının içerisinde işleme sanatı çok önemli bir yere sahiptir. Özellikle son yıllarda işlemeli ürünlerin büyük rağbet gördüğü dikkati çekmektedir. Bu nedenle akla gelebilecek her türlü ürün işlemlerle bezenmekte ve piyasaya sunulmaktadır. Bir çift nasırlı el, bir çift yorgun göz bütün bunların mimarlarıdır. Yaşanılan ve düşünülen acı tatlı her şeyin, desenlerin ışığında ileriki nesillere ışık tutma çabasıdır el ve makine nakışı...

Embroidery

Hand embroidery is the collective name given to decorations made to thick or thin, white or colored fabric made of cotton or silk, with silk, wool, linen, cotton, metal etc. thread using needles and various needle techniques such as flat and fluffy.

Mechanical embroidery are the decorations made on various fabrics and leather in order to enrich various coverings, clothing and decorative goods using natural colors, shapes and geometric designs and with the use of various threads and sequins. Using machinery, these processes are implemented in two different ways; with and without embroidery hoops.

It has been determined after extensive research on various embroideries with a history dating back to old ages that embroidery has stemmed from Turkish culture at the end of the 13th century and that it has spread to Europe from Central Asia. It is a branch of art that has evolved from mankind's idea of adding two pieces together and even sewing a plain stitch decoratively. The needles found in the archeological excavations in Anatolia prove the existence of needlework since the Neolithic period.

In the old ages, embroidery work has had an important place among the furniture and belongings of Turkish households. They were stored in chests as some kind of family treasure and were taken out occasionally. In a sense, embroideries had some kind of ceremonial quality. They were from the hands of young girls and women and were marvelous and valuable works of art created from almost no material, but with only manual labor and eye-straining tedious work.

Great advances have been made in creating a large amount of embroidery work in very little time possible, with the advent of the hooked machine needle in 1790 and the machines that produced chain work in 1830, the sewing machines that were invented in 1851 and also the zig-zag machines that were invented in Japan in the XXth century. Most of the hand embroideries can be embroidered by machines and some specific machinery techniques have also been developed.

In time, the machine embroidered goods have gained attention due to their economic and time saving nature. Machine embroidery can be implemented on clothing and other goods that we use in our daily lives with ease due to their economic and time saving nature.

Embroidery work that is done by hand and with the help of machinery in parallel with industrial growth and cultural change can now be done with the use of computer technology. This is why the art of embroidery is being placed under handicrafts and at the same time possessing new qualities in industrial art.

It would be wrong to explain the expressive power of embroidery work with only technical perfection and successful composition; but the expression with embroidery work of the artists' emotions, wishes and hopes in a society which suppresses their freedom of expression is actually what makes these embroideries beautiful.

Embroidery has a very important place in our handicrafts which are one of the most important elements of our cultural existence and which are becoming richer with every generation. It is seen that embroidery work is attracting great attention especially in the recent years. Thus, all kinds of products are being decorated with embroidery work and are put on the market. A pair of calloused hands and a pair of tired eyes are responsible for all of this. Embroidery is the endeavour of shedding light to all the

















Deri İşlemeciliği

Hayvan derilerinin işlenerek bozulmaz ve kullanıma elverişli hale getirilmesine "dericilik" denilmektedir. Süsleme ise birtakım katkılarla bir şeyi daha güzel, daha göz alıcı, daha hoş göstermek yani tezyin etmektir.

Dericilik, ilk insanların giyinmek ve barınmak amacıyla deriden yararlanmaya çalışmaları ile başlamıştır. Deri süslemeciliği derileri keserek, yapıştırarak, dikerek, oyarak, yakarak, boyayarak, aksesuarlarla süsleyerek çeşitli model ve desenlerde ürün oluşturma; deriyi işleyerek, giyim ve ev eşyalarını, silah kaplarını ve hayvan koşumlarını süsleme sanatıdır.

Deri süslemeciliğinde ana malzeme olarak deri kullanıldığı gibi, ahşap, toprak, seramik, bakır vb. objelerin üzerine de deri işlemeciliği yöntemleri de uygulanmaktadır. Deri eşyaların sağlam olması ve sanat özelliği taşıması, derilerin iyi terbiye edilmiş, iyi işlenmiş olmasına bağlıdır. Bu nedenle "debbağlık" en gelişmiş zanaatlardan biri olmuştur.

Roma tarihçilerinden Pilius'a göre, dericiliği ilk bulan Beotyalı Tichus'dur. Diğer bir söylentiye göre ise dericiliğin piri Çin Prensi Sin-Tang'dır. Dericilik, Sümer, Asur, Mısır, Yunan ve Hitit medeniyetlerinde de önemli yer tutar.

Derinin güzel sanatlardaki yeri oldukça eskidir. Zira çok eski çağlardan beri, mobilyaları süslemede kullanılırdı. Yunanlılar ve Romalılar mabed kapıları için deriden perde yaparlardı.

Deri, Eski Türkler tarafından da yoğun olarak kullanılmaktaydı. Sandıklar, hurçlar, kapı perdeleri vb. yapımında ana madde olarak deriden yararlanılırdı. Bu derilerin üzerine boya ile nakışlar ve çeşitli süslemeler yapılırdı. Türkiye'de çağdaş yöntemlerle çalışan ilk deri sanayi, 1812 yılında 2. Mahmud tarafından kurdurulmuştur.

Türk deri işlerinde yüzyıllar boyunca değişik süsleme motifleri kullanılmıştır. 12. yy'da bilhassa Selçuklu deri eserleri üzerinde kullanılan süsleme motifleri, arabesk ve Selçuk geçmesinden ibarettir.

15. yy'dan itibaren bilhassa İstanbul'un Türkler tarafından fethinden sonra stilize edilmiş üç yapraklı yonca, rumi, nilüfer, itir yaprağı, bulut, gül, tepecik, pens, hatai, ortabağ, tığ gibi motifler kullanılmıştır.

16. yy'da bunlara karanfil, lale, gül çiçekleri buket halinde katılmıştır. 17. yy'da süsleme motiflerinde bir değişiklik görülmemekte, fakat işçilikte bir gerilik göze çarpmaktadır.

18. yy'da ise deri işçiliğinde klasik yol devam etmekle beraber, daha basit ve kolay olan altın yaldız sürülmüş deri üzerine demirle tazyik yaparak dekore etmek usulü yaygınlaşmaya başlamış ve Avrupa etkisiyle rokoko süslemeciliği klasik motiflerin yerini almıştır. 20. yüzyılın birinci çeyreğine kadar sanat değeri taşıyan bazı kıymetli parçalar yapılmış olmakla beraber gerileme durmamıştır.

Günümüzde deri, imalat, kundura, konfeksiyon, saraciye vs. dallarıyla pek çok kişiye iş imkanı sunarak istihdam olanağı sağlamakta ve dolayısıyla ekonomiye katkıda bulunmaktadır.

Leather Work

By treating the animals skins with various processes until coming to the fine quality is called 'leather trade'. As for leather embellishment, it is to make the leather more beautiful, more attractive, more eye catching.

Leather work and embellishment started with the need of housing and clothing of the primitive men. They tried to make use of the leather. The leather embellishment is a kind of embellishment from which clothing and house hold items, the weapon cases and animal harnesses are made by cutting, gluing, sewing, engraving, painting, burning and embellishing the leather with various accessories in different models and designs. So new nice products are made.

In the leather embellishment, as the main material the leather is used, also some other objects and materials such as wood, soil, ceramic cooper can be covered with leather. Being the leather things strong and having good art specialties depend on their being well - processed and well treated, for this reason, the leather dealing became one of the most developed art throughout the ages.

According to Rome historian Pilius, the first person who discovered the leather is Tichus From Beotya, as to another rumors, the expert of the leather work is the Chinese Prince Sin Tang. Leather processing takes an important place in Summer, Azure, Egypt, Greek and Hittites civilizations.

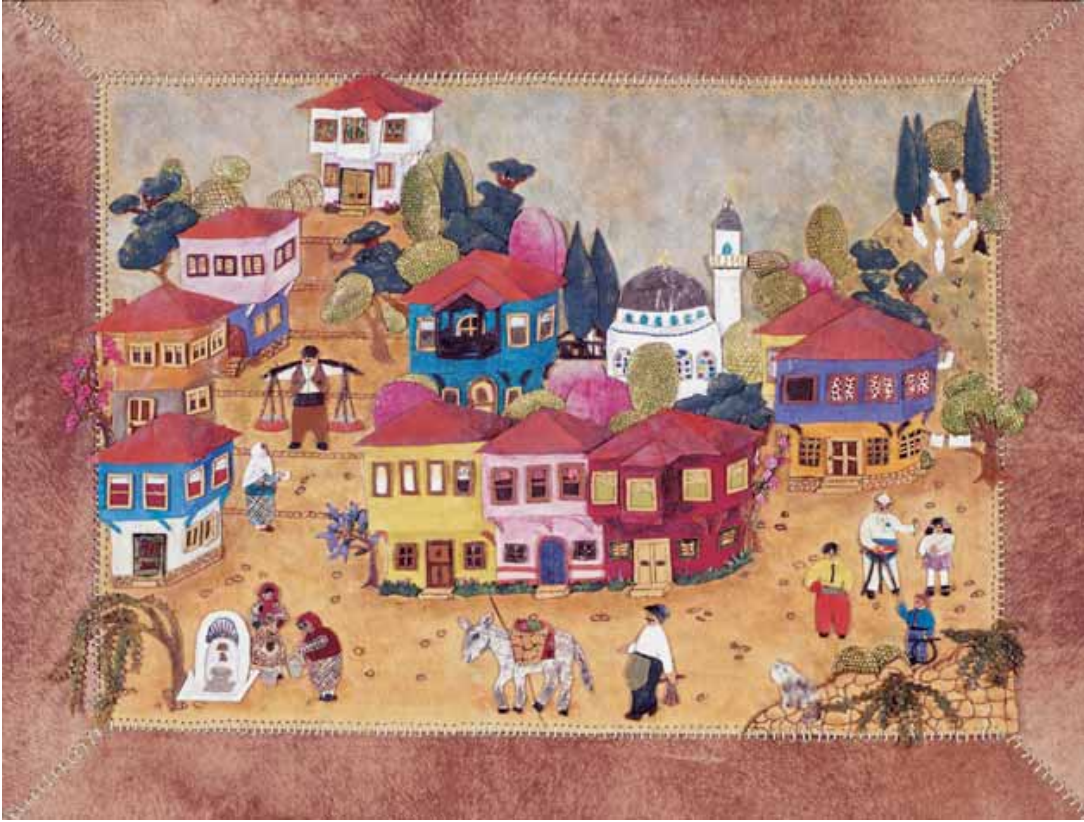
The place of leather among the fine arts is quite old. It was used to embellish the furniture definitely since the ancient times. The Greek and Roman people used to make curtains from the leather for their places of worship.

The leather was used by Turks, too frequently. While making the chests - trunks - the door curtains and things like this, the leather was used. On these leathers, various embellishments and designs were made with paint. In Turkey, the leather industry which works with contemporary techniques - was first founded in 1812 by Mahmud II.

In Turkish leather woks, various embellishment motifs were used for centuries. In the 12th century, the embellishment motifs which were used on the Seljukian leather motifs consisted of arabesque and Seljukian style. Since the 15th century, especially after Istanbul's been conquered by Turks, he stylized three dimensional clover with leaves, rumi, water lily, perfume leaves, cloud, rose, tepecik, pens, hatai, ortabağ and hooked needle motifs were used.

In the 16th century, carnation, tulip, roses were added to these as bunches. In the 17th century, in the embellishment motifs, a change is witnessed, but in the workmanship there seems a lack of quality. In the 18th century, the classical style continued, addition, the decoration of gold gilding decoration which was made by pressing iron began to spread. The rococo embellishments took the place of classical motifs with European effect. Until the first quarter of the 20th century, some leather arts which had art specialties were made but the regression didn't stop.

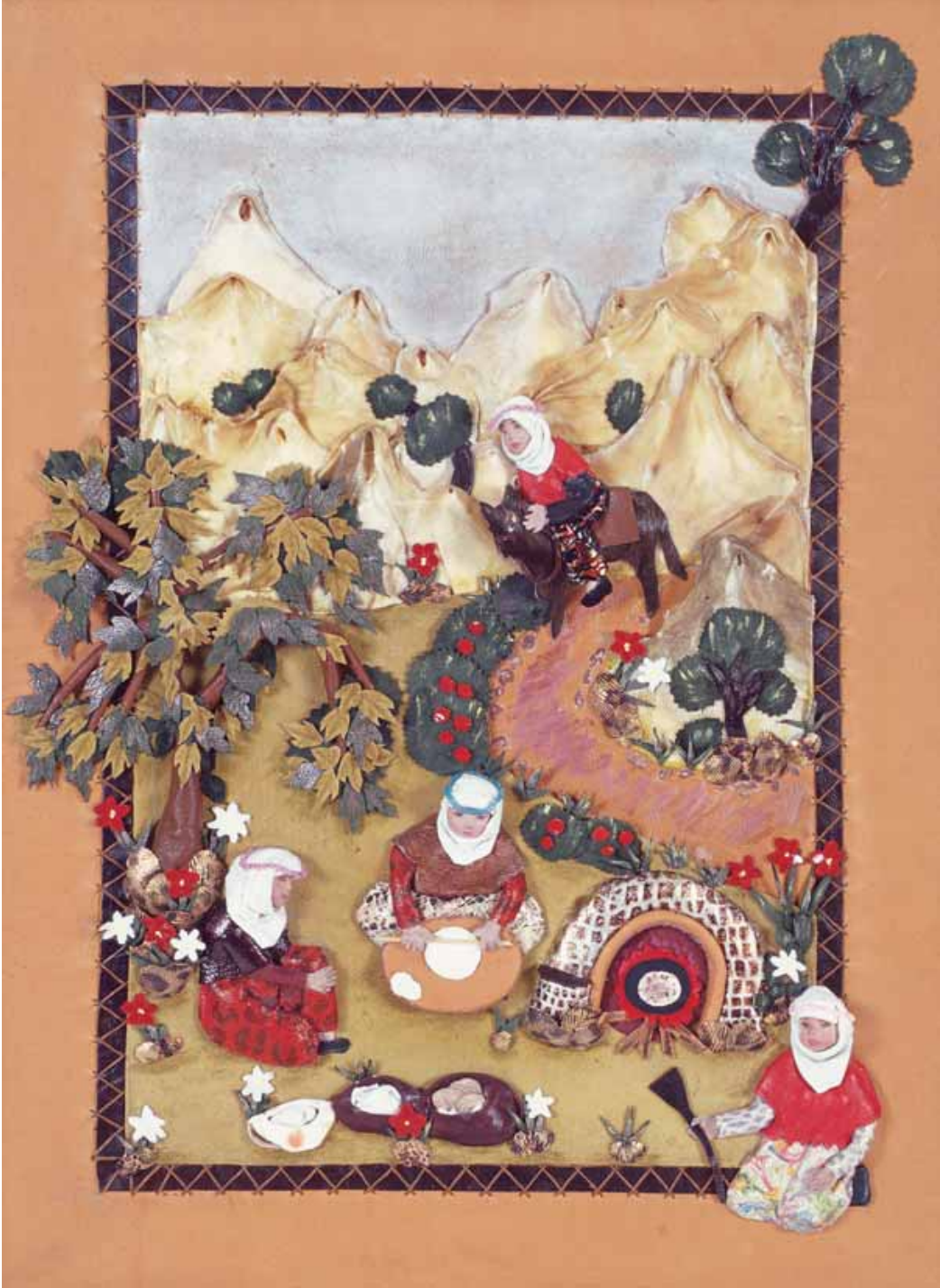
Today, leather provides various working possibilities to people in especially production, shoes, clothing, leather works etc in this way, it contributes to economy.













Mozaik

Küçük, birbirinden farklı ve üç boyutlu parçaları bir yüzey üzerinde yan yana getirilerek resim oluşturma tekniğine ve ortaya çıkan esere "mozaik" denmektedir. Mozaik sanatında çeşitli şekil ve büyüklükteki taş, cam, seramik, metal, ahşap ya da toprak parçaları henüz kurumamış olan harç üzerine önceden çizilmiş olan şekle uygun olarak tek tek yerleştirilmektedir. Ancak bu dizilişte ışık yansımaları dikkate alındığından oluşan resim farklı bir özellik kazanmaktadır. Geometrik motifler, çeşitli hayvan figürleri, natüromortlar başlıca mozaik kompozisyonları arasında yer almaktadır.

Işıklıla bütünleşen ve kullanılan desene göre yarattığı farklı yansımalarla mekanları zenginleştiren ve ürünleri olduklarından daha değerli yapan bu dekoratif sanat türü, çok eski bir tarihin, derin bir kültürün ve farklı yorumların izlerini taşımaktadır. İlk olarak 5000 yıl önce mimari dekorasyon amacıyla Sümerler tarafından, ev duvarlarına batırılan çömlek parçalarıyla oluşturulan mozaik, bilinen en eski dekoratif sanatlardan biridir. MÖ. 3000 yıllarında Mezopotamyalılar bu sanatı, taban mozaığı şeklinde uygulamışlardır. Diğer antik mozaik örneklerinin büyük bir çoğunluğu ise Mısır'dadır.

Dayanıklı malzemeleriyle, fırçaayla yapılan boyamalara tercih edilen mozaik, süsleme ihtiyacını mimariye taşımıştır. Mozaik sanatının tarihsel gelişim sürecine bakıldığında, ilk kullanım alanlarının özel konutlar ve evler olduğu görülür. Zamanla görkemli kamusal ve sanatsal yapılarda da mozaik kullanılmaya başlanmıştır. İlerleyen dönemlerde yalnızca küçük ebatlarda masa ve sehpanın üzerine dini figürler uygulanan, uzaktan bakıldığında yağlı boya tablosunu andıran genellikle çok küçük parçalar halinde ve çok sık aralıklarla uygulanan eserler yapılmıştır. Daha sonraları ise duvar mozaiklerinden çok imperio tarzı mobilyalara ve değerli mücevherlere kakma şeklinde uygulanmıştır.

Roma İmparatorluğu döneminde mozaik sanatı altın çağını yaşamıştır. Gaziantep Arkeoloji Müzesi'nde bulunan ve Zeugma antik şehrindeki villardan çıkan mozaikler, bu dönemin nadide eserlerini ortaya koymaktadır.

İslam kültürü de mozaik desenlerine getirdiği matematiksel zenginlikle ünlüdür. Yer yer cam küpler ve taşlar kullanılarak geometrik taban ya da duvar mozaikleri uygulamışlardır.

15. yy'dan 19. yy başlarına dek mozaik sanatı düşüşe geçmiş; keski ve çekiç, yerini palet ve fırçalara bırakmıştır. Resim sanatının bu uzun süreli saltanatının ardından 20. yy'da mozaik, modern sanatlarda mimari ile birlikte yeniden yükselmeye başlamıştır. Son yıllarda gelişen teknoloji ve yeni malzemelerle uygulanması kolaylaşan mozaik, sanatta farklı bir ifade şekli olmuştur.

Tarihi mozaiklerin müze şehri olmaları açısından Tunus ve Antakya bu sanat için büyük önem taşımaktadır. Ayrıca Fas'ın Volubilis harabelerindeki dini temalar içeren mozaikler hemen hemen hiç bozulmadan günümüze kadar ulaşmışlardır. Kütahya'nın Aizonai antik kentindeki mozaikler ile Güneydoğu Anadolu'daki mozaikler de ülkemizdeki mozaik süslemelerinin en güzel örneklerini ortaya koymaktadırlar. Mozaik sanatı geçmiş bugüne taşıyan, bugünü yarınlarımıza ulaştıran önemli pek çok fonksiyona sahiptir.

Mosaic

By bringing different materials that are different from each other and in three dimensions side by side and the art that is formed in this way called 'mosaic'. In the mosaic art, the stones which are in different shapes and greatness, and also glass ceramic, metal, wooden materials and soil particles are placed on the special glue which hasn't got dry yet. The picture that formed gets a different speciality because of not being taken the light reflections into consideration. Geometric motifs, various animal figures and naturmots take place among the basic mosaic compositions.

This decoratif art branch which combines with the light and enriches the places according to the designs used and making the products more valuable than they are, carry the evidences of the different comments, wide spread cultures and a very late history. Mosaic was firstly made in the meaning of architect decoration 5000 years ago-by Sumers. It is one of the oldest decoration art. It was made with the pieces of pots which were placed into the walls of the houses. This art was practised as an art of base mosaic by Mesopotamia people in 3000 B.C. most of the other antique mosaic examples are in Egypt.

Mosaic that is preferred to the paintings done by brushes with its durable materials has carried the need for embellishment to the architecture. If we have a look at the history period of mosaic, we see that the first areas are special houses. By the time, it was started to be used in public buildings and art-constructions. In the following years, some mosaic arts were done on the tables and tea-tables as very small pieces, with frequent spaces among them. Then the 'imperio' furniture was used in the shape of inlay work.

During the Rome Empire, the mosaic art lived its striking age. The mosaics found in Gaziantep Museum and Zeugma antique cities are the most important examples.

The Islamic culture is also famous for its mathematical richness that brought to mosaic designs. Here and there by using the glass cubes and stones, the geometric base and wall mosaics have been applied.

From the 15th century to 19th century the mosaic art has begun to fall, palette and brush were used instead of hammer and saw. But in 20th century, it started to develop with the modern art. With the new materials, the mosaic became a various way of expression of art.

Tunus and Antakya play an important role in mosaic art. And the mosaic which contains religious subjects, valuable monuments in Morocco almost maintains its value. The Aizonai mosaics in Kütahya and South East Anatolia mosaics are famous and they are the most beautiful examples. The mosaic art carries the rich ancient art to today, and also it has the most valuable function which can connect today with future.





















Vitray

Vitray, belli bir desene bağlı olarak birbirine bağlı kurşun profillerle yerleştirilmiş renkli cam parçalarından oluşan, şeffaf pencere süslemesi veya resim olarak tanımlanmaktadır. Sadece bir tür camla yapılacağı gibi birkaç tür camla da farklı kompozisyonlar oluşturulan vitray sanatı, tarihi Antik çağa kadar uzanan cam sanatlarından biridir.

Vitray eserlerinin güzelliğini gösteren ışığın, diğer resim türlerinden farklı olarak arkadan gelmesiyle, optik bir derinlik sağladığı görülmür. Söz konusu ışık kaynakları doğal ve yapay olarak iki kısımdır. Doğal ışık, güneş ışığı, yapay ışık ise, elektrik lambası ve benzeri ışık kaynaklarıdır. Sert ve kırılğan olmasına rağmen, kimyacılar tarafından sıvı olduğu kabul edilen camın malzeme olarak kullanıldığı vitrayın en güzel örneklerini geçmiş mimarimizde görmek mümkündür. Buna rağmen, belirli bir süre ülkemizde unutulmuş daha sonra yeni girişimlerle sanat hayatımıza yeniden girmiştir.

Cam sanatlarının Doğu Akdeniz kökenli olduğu bilinmektedir. Cam üretimi, MÖ 1. yy'da üfleme tekniğinin kullanılmasıyla başlamış, bu teknikle üretilen cam eserler zaman içerisinde hızlı bir gelişim göstererek, bu sanat dalının en güzel örnekleri ortaya çıkarılmıştır. En erken boyalı vitray örnekleri 9. ve 10. yy'larda rastlanmaktadır.

Türk cam sanatı, Artuklular ve Selçuklular zamanında başlamıştır. Çeşitli model ve formlardaki vitray, bu dönemde canlı ancak ışığı daha az geçiren renklere tasarlanmıştır. Selçuklular döneminde gelişme gösteren sanat, Osmanlı İmparatorluğu döneminde İstanbul'un fethiyle yükselme dönemini yaşamış, camcılığın merkezi İstanbul olmuştur. 19. yy, cam süslemeliğinin en parlak dönemidir. Osmanlı döneminde mimari yapılarda vitray sanatı yoğun olarak kullanılmıştır. Topkapı Sarayı, Şehzade Türbesi, Süleymaniye Camii, Yeni Cami vitrayın en güzel örneklerinin sergilendiği yapılardır.

Vitray sanatında mozaik vitray, macunlu vitray, kurşunlu vitray, boyalı vitray ve tiffany olmak üzere 5 teknik uygulanmaktadır. Mozaik vitrayda, camın mat tarafında eskiz çizilip, eskizin içi transparan cam vitray boyası ile doldurulmakta ve bu bölgelere camlar serpiştirilip kurumaya bırakılmaktadır. Son aşamada ise eskiz, siyah cam vitray boyasıyla boyanmaktadır. Macunlu vitrayda, renkli cam parçalarıyla işlemler yapılmakta, bu camların arası macunla doldurulmakta ve renkli cam parçalarının iki camın arasında kalmasıyla oluşturulan bir kompozisyon yaratılmaktadır. Kurşunlu vitrayda camın kurşuna yerleştirilmesi suretiyle işlemler uygulanmaktadır. Boyalı vitrayda eskiz çizilip renklendirilmekte, camın altına yerleştirilip konturları belirginleştirilmekte, daha sonra oluşturulan renkler boyanarak işlem tamamlanmaktadır. Tiffany vitrayda diğerlerinden farklı olarak kesilen cam parçaları bakır folyo ile kaplanmakta ve camlar birbirine havaya yardımıyla lehimlenmektedir. Yapılan vitray çalışmalarında en önemli nokta, ürünün mimari yapıyla ve diğer elemanlarla bir bütünlük içinde olmasıdır.

Günümüzde vitray sanatı giderek önem kazanmaya başlamıştır. Vitray kullanım alanı açısından özellikle iç mimarlıkta kendine yer bulmaktadır. Vitray sanatkarları, zamanla gelişen cam sanayinin sağladığı malzeme zenginliğiyle birlikte teknik ve estetik bilgilerini de katarak, mimarimize estetik yönden önemli katkılarda bulunmaktadır. Pek çok eğitim kurumunda vitray ile ilgili eğitimler verilmekte, insanlar camın şeffaf güzelliğini yeniden keşfetmektedir.

Stained Glass

Stained glass is known and defined as transparent window painting or art that made on glass. It is made of colorful glasses which are placed among and on the connected one another lead profiles. It can only be made of such kind of glass, also some other different kind of stained glass embellishments can be made by forming various compositions. It is one of the famous glass arts which dates back to the ancient antique ages.

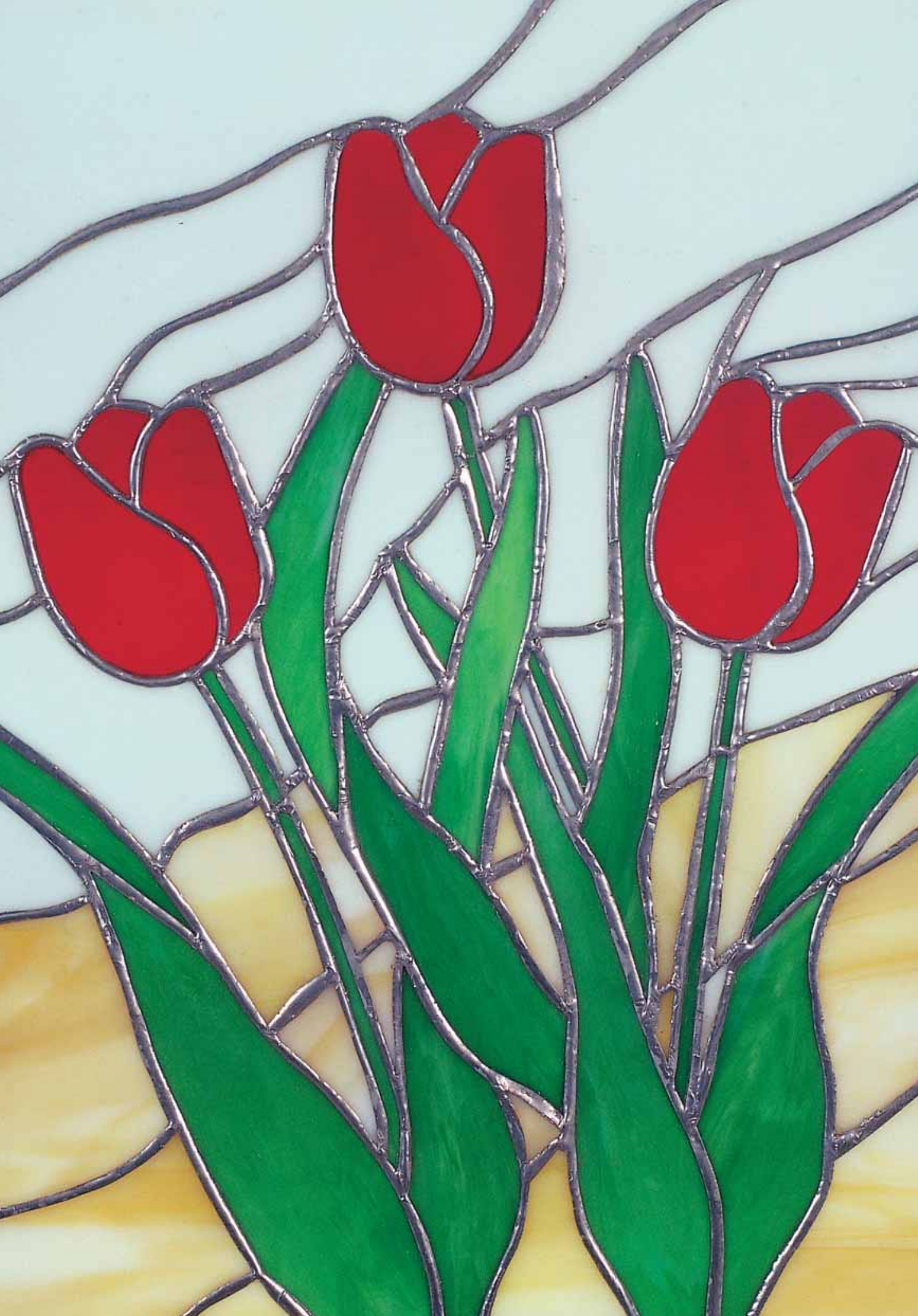
Window embellishment (= vitray) provides a different kind of depth, which is formed via getting the light behind itself, when considered this way it is different from the other painting kinds. The mentioned light sources are in two types; natural and artificial. The natural light means; the sunlight, as for the artificial light, it is the electric light or the light sources like this - Despite being hard and fragile, the best examples of the window embellishments can be seen in our ancient architecture. While building this architecture, the glass, which is accepted as melted element by the chemists, has been used. Despite this, glass embellishment was neglected and forgotten in our country for a while, later with some new efforts, it took its place in our life again.

The glass arts are known as East Mediterranean origin. Glass production was first begun by using the blowing - winding technique, the glass productions obtained by this way reached a great development as years passed. The very earliest painted vitray examples can be seen in the ninth and tenth centuries.

Turkish window - glass art started at the time of Seljuk and Artuklular. Stained glass that is in various models and forms was vivid but it was designed with the colors that do not absorb too much light. The art that showed great development during the Seljuk period, during the time of the Ottoman Empire with the conquest of Istanbul, it lived its striking period. The glazier center became Istanbul. The nineteenth century is the most striking period of window embellishment. During the Ottoman Empire, in the architectural buildings, the glass-window art was used intensively. The Topkapı Place, The Tomb of Şehzadebaşı, The Süleymaniye Mosque and The Yeni Cami are the examples.

In the window embellishment art, there are five techniques. They are named as mosaic stained glass, putty stained glass, bulled stained glass, colorful stained glass and tiffany. In mosaic stained glass, the sketch is drawn and the inside of the sketch is filled with transparent glass, stained glass painting, also the windows are scattered to these places and left to dry. Finally, the sketch is painted with a black window painting. In putty stained glass the transactions are done with paste, and the colorful windows stay between two windows, so this creates a composition. In bulled stained glass, the transactions are done by putting the window to the lead. In the colorful stained glass, the sketch is drawn and made colorful, also it is put under the window unless designs are apparent, the colors are painted. Tiffany is different from stained glass in a way that the window pieces are covered with copper silver paper and the windows are soldered by means of the soldering iron.

The stained glass art is getting importance day by day. The stained glass can take a good place especially in the inside architecture in the means of the stained glass usage. The stained glass artists have provided a great amount of support in the glass stained region by using the rich experiment and materials. They have also added their technical and esthetics knowledge to their works. In most education courses, the education is given concerning with the window embellishment, people are discovering the transparent beauty of the glass again.





















İpek Boyama

Malezya dilinde nokta, noktalamak, resim çizmek anlamına gelen “batik”, kumaş, deri veya kağıt üzerine uygulanan bir sanattır. Uzak Doğu kaynaklı olan batik sanatında genellikle çalışılan guttallı batik olup, “ipek boyama” adıyla tanınır.

Bilinen tarihi 3500 yıl öncesine kadar dayanan batik sanatının renkleri, teknikleri ve zaman içinde gelişen dokuma şekliyle Hindistan ve Çin çıkışlı bir Uzak Doğu sanatı olduğu açıkça görülmektedir. Türkiye’de yapılan gözlemler neticesinde Doğu Anadolu ve Orta Anadolu’da çok basit ve ilkel batik parçalarına rastlanmıştır. Bu yörelerdeki insanlar, süpürge ve kiraz dallarını balmumuna batırarak kendi dokumuş oldukları ipekli ve pamuklu kumaşlar üzerine bezemeler yapmışlardır. Kullandıkları boyalar ise doğadan elde edilmiş, bugün bile değeri çok yüksek kök ve ot boyalardır.

Geçmiş MÖ 2.yy.’a kadar uzanan batik teknikleri, Endonezya’da mumlama tekniği ile başlamış, zamanla bir endüstri biçimi olarak gelişmiştir. Batik yapımının yaygın olduğu Java adası ise dönemin sanat merkezi haline gelmiştir. Önceleri sadece mumla yapılan bu sanat, daha sonra çeşitli teknikler geliştirilerek çalışılmıştır. Çeşitleri olan mumlu batik, tuzlu batik, buruşturma veya püskürtme batik, guttallı batik isimlerinden de anlaşılacağı üzere çalışıldığı malzemelerle isimlendirilmiştir.

Fransa ve Macaristan’daki boyama hocalarının Rusya’daki Tsar ailesinden geldiği bilinmektedir. Tsar Ailesi, guttallı batik konusunda önemli bir dönüm noktası oluşturmuştur. Batı Avrupa ipek boyamayı bu aile ile tanımış, Paris’te ipek boyamanın incelikleri öğrenilmiştir.

İpek boyama tekniği, ipek dışında her türlü kumaşta da kullanılabilir. İnce kandıra, ödemiş ipeği, polyester alpaka, şile bezi, ince kumaşlar vb. kumaşlarla ev tekstilinde de rahatça yerini alabilir.

İpek boyaları, gerçek ve sentetik kumaşlarda kullanılmak üzere ikiye ayrılırlar. Hakiki ipekte kullanılan boyalar asitle, sentetik ipekte kullanılan boyalar ütüyle sabitlenir. İpek boyamada, en ve boy ipiklerine dikkat edilerek kasağa gerilen kumaşın alt bölümüne yağlı kağıda çizilmiş desen konur ve iğnelenir. İpek boyasının ışığı geçirme ve akıcı özelliğinden dolayı renklerin birbirinin içine girmesini önlemek amacıyla kontur çekilir. Konturların düzgün ve aralıksız çekilmesi ipek boyamada en önemli noktalardan biridir. Sonrasında uygulanmak istenen desen, belirlenen kontur ile plastik bir tüp kullanılarak kumaşa geçirilir.

Türkiye’de batik ve ipek boyama sanatı, 1980’li yıllarda gelişme göstermiştir. Zamanla atölye ve fabrikalardaki seri üretimlerin yanı sıra malzeme çeşitliliğinin ve malzemeleri alacak refah düzeyinin artmasıyla bu sanat evlere taşınmış, çeşitli kurumlarda verilen eğitimlerle el yapımı ipek boyamaların güzel örnekleri verilmeye başlanmıştır.

İpek boyamada titiz ve detaylara dikkat edilerek yapılan çalışmalarla eşsiz sanat eserleri ortaya çıkmaktadır. El mahareti ve hayal gücünün bir araya gelmesiyle oluşan birbirinden güzel desenler, doğanın hediyesi olan ipek üzerinde temaşa etmektedirler. İpek boyamayla bezenen her ürün, güzelliğiyle sanatçının emek ve zahmetini gözler önüne sermektedir.

Silk Painting

In Malay, it is an art of applying dye to silk, batik means drawing a picture or spotting and dates back to 3500. Batik is a Far East originated art. It is known as guttallı batik, or silk painting.

Its known history goes back to 3500 years ago. It can clearly be seen that it is an art of the Far East in the colors and techniques. At the end of the results of observations that were made in Turkey, In the East Anatolia and Middle Anatolia, very simple and primitive pieces of batik were seen. The people in these regions made embellishments on the silk and cotton clothes were done by plunging the ranches of the cherry and broom into the wax. The paints they used were produced from the nature and they are accepted even today as valuable root and grass paints.

The history of batik techniques goes back to the second century B.C. In Indonesia it started with the technique of mummifying, by the time, it developed as an industry style. While it was only done with candle at the beginning, the various techniques were developed and practiced. There is variety of batik. These are: the cradle batik –salty batik- waxy batik and spray batik, and also guttallı batik, as far as being understood from these names, they were named with the materials that they were made of.

In France and Hungary, the painting masters are known coming from the Tsor Family. The Tsor family became an important turning point in the guttallı batik area. The western Europe knew silk painting thanks to this family and the details in this art were taught in Paris.

The silk painting technique can be used except for painting silk, too. It can be used in the home textiles too with the thin Kandıra silk –polyester alpaca- Şile cloth and thin clothes.

There are two kind of silk paintings. The First one is real one, and the other is aesthetic. The colors used with genuine silk are done with acid, the colors painted with silk are done with iron. Because of its fluid feature and prevent combining the contour is added. Drawing the contours smooth and dense is an important point in the silk painting. Later the design that wanted to be applied, is designed on the fabric by using the definite contour with a plastic tube.

In Turkey, the art painting of batik and silk, showed development in 1980 s. By the time, this art was brought to the houses with the increasing of rapid production of the workshops and factories and also the variety of materials, and increasing the life standard.

In the silk painting, unique art works were done elegantly with the efforts by taking too much care of details.

The designs that are better than one another can be seen on the silk which is the present of the nature, and these were produced gathering the hand skills and imagination. Every product that is embellished with the silk painting shows the artist’s labor and difficulties.





